

7 EDYCJA
KONKURSU WSC
DYPLOM
Z ARCHICADEM

EDYCJA 2023/2024

Prace nagrodzone



Z przyjemnością oddajemy w Państwa ręce katalog prac nagrodzonych w Konkursie Dyplom z Archicadem, obronionych na wydziałach architektury, architektury wnętrz i architektury krajobrazu w roku 2023 i na początku 2024.

Dyplom z Archicadem to konkurs promujący młodych, utalentowanych architektów, korzystających z oprogramowania BIM, zachęcający studentów do posługiwania się w pracy najnowszymi narzędziami i technologiami.

Tegoroczna, siódma już edycja Konkursu pozwoliła zebrać projekty zróżnicowane tak pod względem tematyki, jak i sposobu opracowania. Spośród kilkuset nadesłanych prac staraliśmy się wybrać najciekawsze, o innowacyjnym spojrzeniu na problemy, z którymi przyszłość architektury będzie związana oraz oczywiście te najlepiej, zgodnie z warsztatem architekta wykonane.

Jak co roku, od siedmiu już lat jesteśmy pod wrażeniem obszaru zainteresowań młodych architektów. Jest on ogromny i stale się powiększa. Dużą satysfakcję daje nam obserwowanie trendów w podejmowanych tematach prac. Oprócz stałego nurtu każdego roku odnajdujemy nowe, unikalne, nigdy wcześniej niewystępujące zagadnienia. I tak, także w tym roku, dyplomanci podejmowali trud zmierzenia się z problematyką samotności, niepełnosprawności, starzenia się, chorób psychicznych, próbując wypracować architektoniczne rozwiązania ułatwiające funkcjonowanie osób i społeczności w problemy te uwikłanych.

Wyraźnie widocznym w tej edycji Konkursu wątkiem, poruszającym umysły i aktywizującym młodych architektów, jest wykluczenie społeczne, ale też pamięć o osobach niegdys „zwyczajowo” wykluczonych. W pracach pojawiło się także sporo rozwiązań podnoszących rangę symboliki, poszukiwania duchowości w architekturze. To trend, którego rozwój od kilku lat obserwujemy. Projekty dyplomowe każą nam zatrzymać się, ulec emocjom, przeżyć wzruszenie. Przestrzeń architektoniczna w nich ukształtowana ma nam w tym pomóc. I pomaga!

Nadal widoczny jest nurt awangardy nie tylko formalnej, ale także w sposobie podejścia do rozwiązań, do których przyzwyczała nas kultura. Oprócz projektów zaskakujących tematyką lub rozwiązaniami w finale tej edycji znalazły się dyplomy charakteryzujące się dużą starannością i rzetelnością wykonania, co też staraliśmy się docenić.

Prace były oceniane przez **Jury** w stałym od lat składzie:

mgr inż. arch. **Robert Konieczny** (KWK Promes)

mgr inż. arch. **Szymon Wojciechowski** (APA Wojciechowski)

mgr inż. arch. **Zbigniew Maćków** (Maćków Pracownia Projektowa)

mgr inż. arch. **Piotr Buśko** (Profil)

mgr inż. arch. **Wojciech Gwizdak** (2G Studio)

mgr inż. arch. **Iwona Szymanik** (WSC)

mgr inż. arch. **Witold Szymanik** (WSC)

mgr inż. arch. **Rafał Ślęka** (WSC) – sekretarz organizacyjny Konkursu

Iwona Szymanik

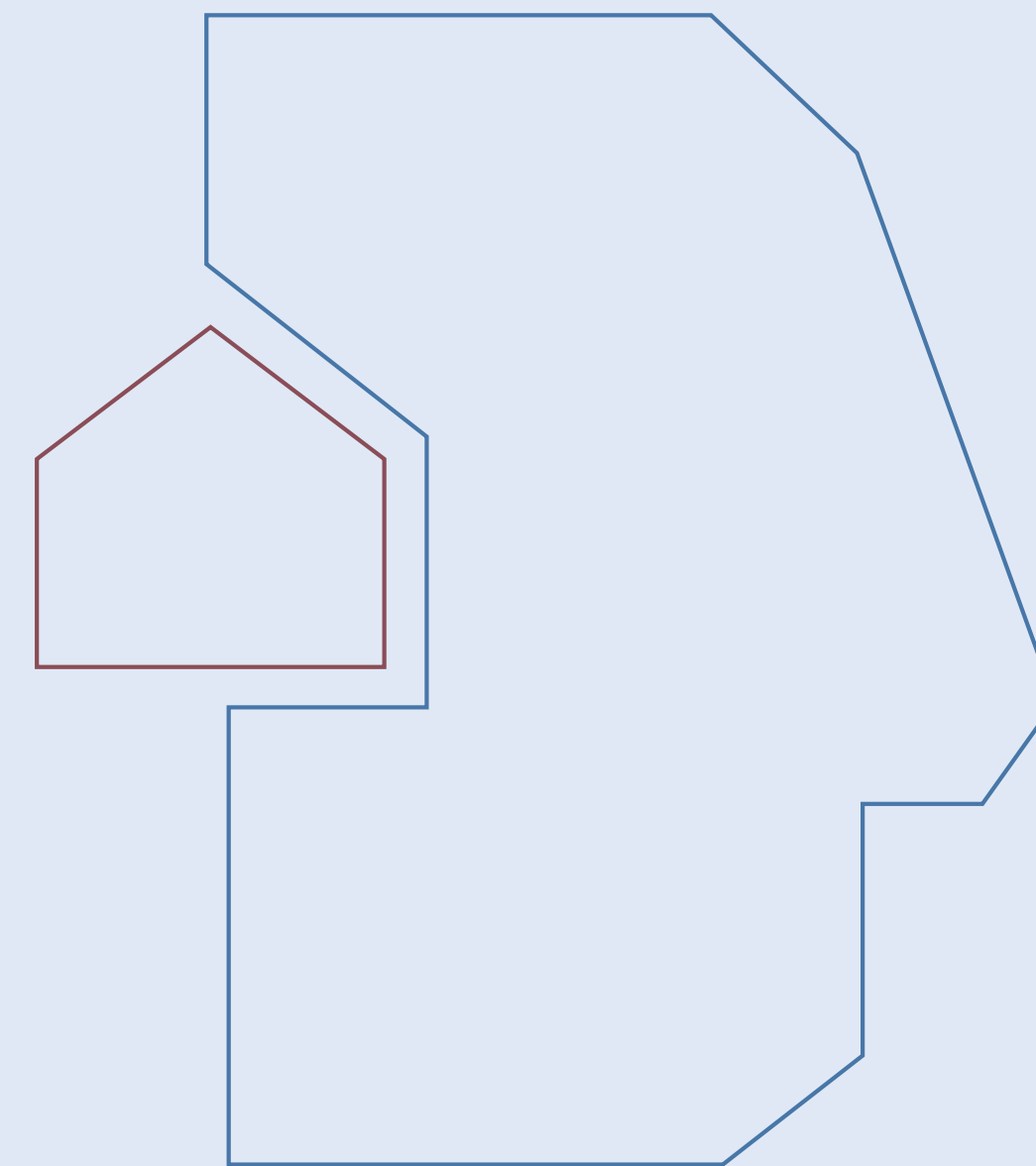
architekt

wiceprezes zarządu WSC Witold Szymanik i S-ka Sp. z o.o.

NARZĘDZIA CYFROWE DLA ARCHITEKTÓW I INŻYNIERÓW
WSC.PL



WSC
TWÓJ PARTNER
TECHNOLOGICZNY



7 EDYCJA KONKURSU WSC **DYPLOM Z ARCHICADEM**

NAGRODZONE

Dyplomy magisterskie



I NAGRODA

Konrad Biliński

TEMAT: OŚRODEK KULTURY Z GALERIĄ SZTUKI W PARKU
IM. JANA KASPROWICZA W SZCZECINIE
UCZELNIA: ZACHODNIOPOMORSKI UNIWERSYTET
TECHNOLOGICZNY W SZCZECINIE
PROMOTOR: DR INŻ. ARCH. WOJCIECH PAWŁOWSKI

Park im. Jana Kasprowicza to jedno z najbardziej charakterystycznych miejsc Szczecina. Niestety historyczne Tarasy Górny oraz Dolny wchodzące w skład omawianego założenia parkowego uległy znacznej degradacji i odeszły w zapomnienie. Odpowiedzią na problem zagospodarowania parkowych tarasów jest ośrodek kultury. Praca obejmuje analizy historyczne i urbanistyczno-kompozycyjne, opracowanie zawierające problematykę dyplomową, projekt koncepcyjny ośrodka kultury z galerią sztuki wraz opisem ideowym i rozwiązaniami projektowymi.

OPINIA KOMISJI: Autorowi udało się zaprojektować ikoniczny budynek, który wyróżnia się rzeźbiarską i niezwykle sugestywną bryłą. Mimo zastosowania rzeźbiarskiej formy obiekt ma nadal bardzo dobrze rozwiązaną funkcję. Dodatkowo na uwagę zasługuje lokalizacja, która eksponuje bryłę, jednocześnie ją ukrywając. Zaproponowany kompleks kulturalny o charakterze pawilonowym jest interesującym eksperymentem, który przyciąga uwagę i wyróżnia się spośród innych prac konkursowych. Wydaje się, że tego typu funkcja stanowiłaby ciekawe uzupełnienie istniejących usług miejskich przy jednoczesnym poszanowaniu dziedzictwa tego miejsca.

Zastosowanie programu Archicad pozwoliło na dokładne modelowanie i wizualizację kompleksu, co umożliwiło realistyczne przedstawienie koncepcji i precyzyjne zaplanowanie detali architektonicznych. Warto zauważyć, że projekt jest nie tylko odpowiedzią na potrzeby kulturalne Szczecina, ale również prezentuje zaawansowane technologicznie podejście do projektowania publicznego.





II NAGRODA

Kinga Bugaj

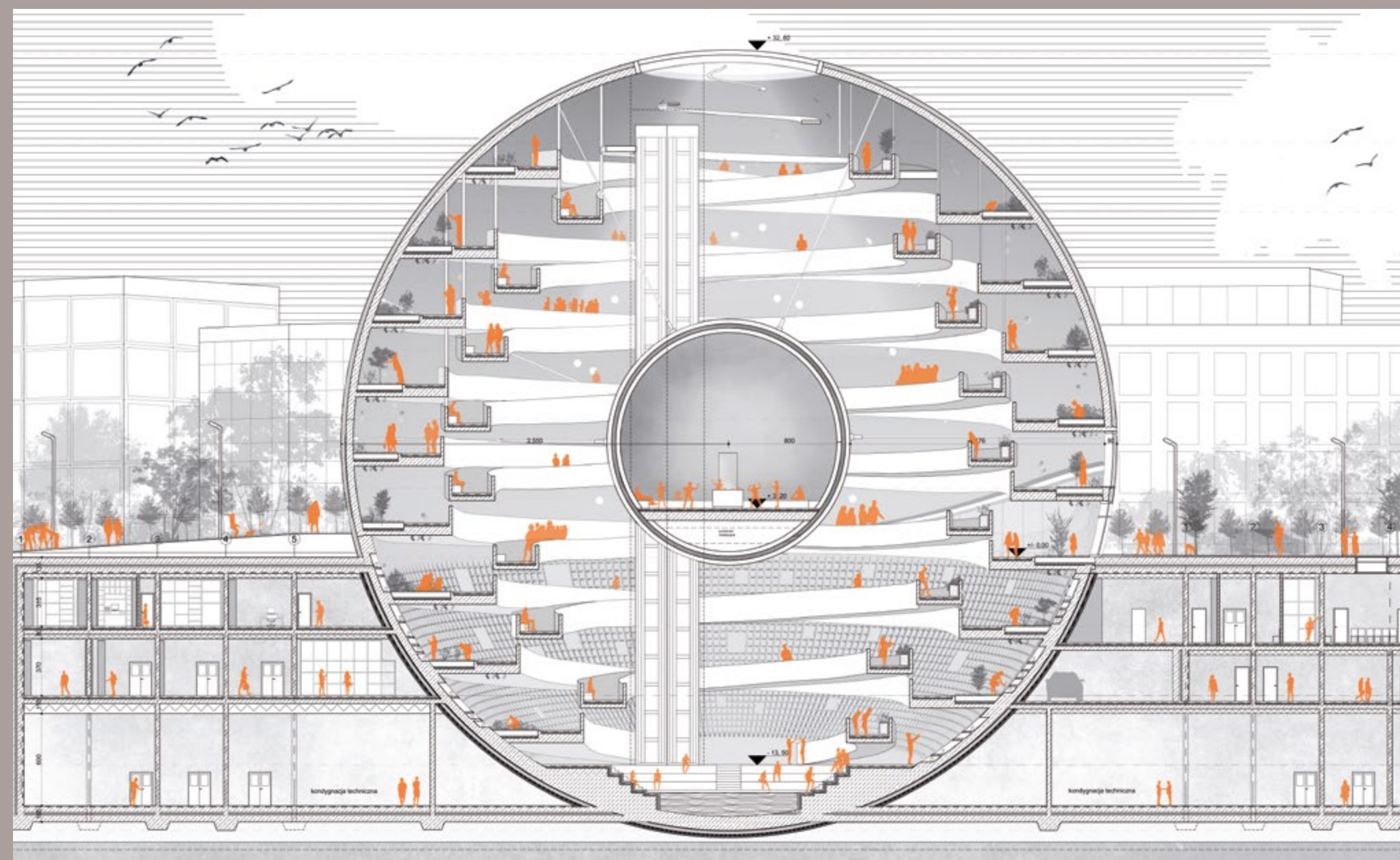
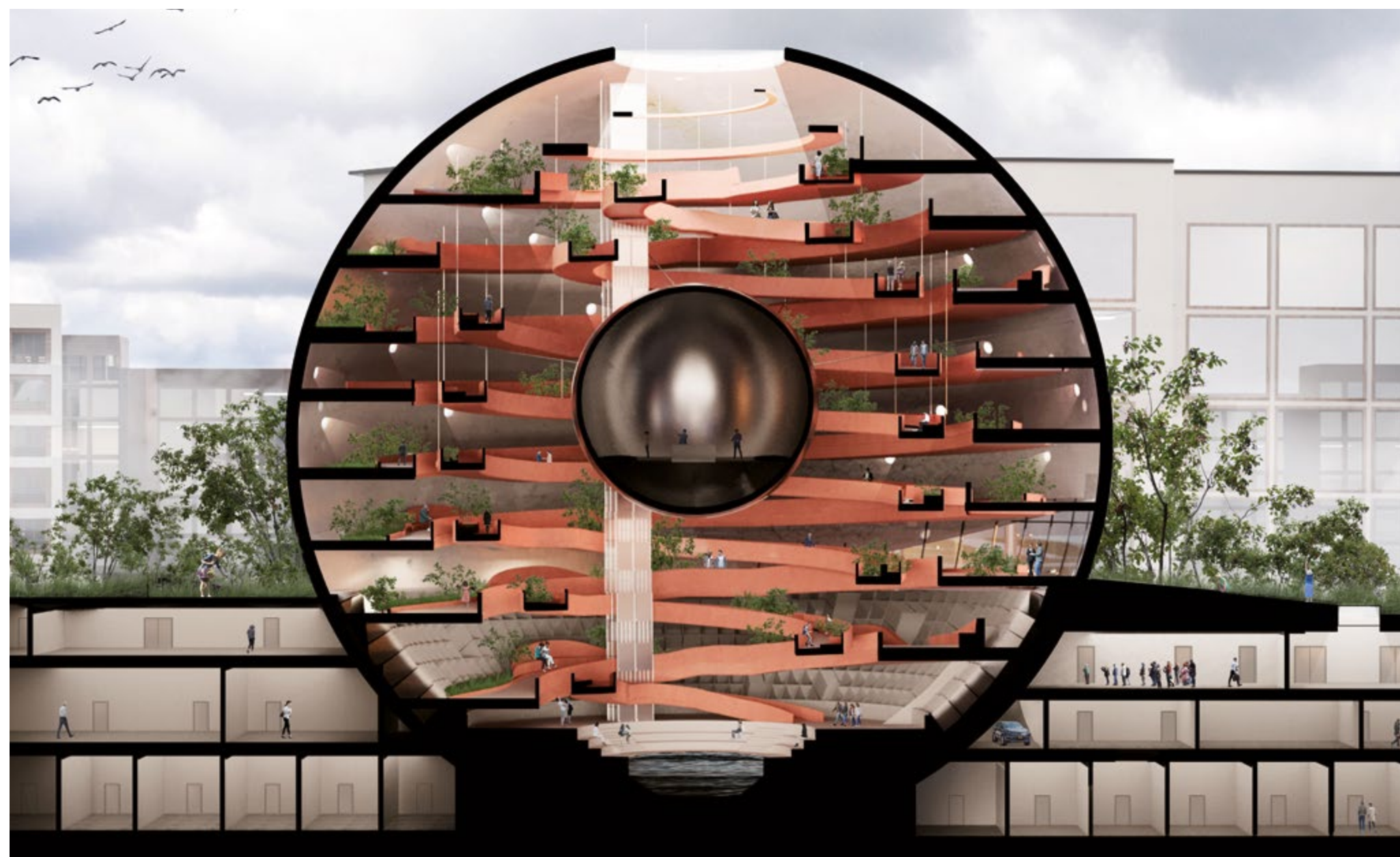
TEMAT: ARCHITEKTURA SEPULKRALNA. ALTERNATYWNA FORMA CMENTARZA
NA PRZYKŁADZIE BUDYNKU FUNERALNEGO PRZY POWĄŻKACH W WARSZAWIE
UCZELNIA: POLITECHNIKA WARSZAWSKA
PROMOTOR: DR INŻ. ARCH. MARCIN GONCIKOWSKI

Circle of Life to budynek funeralny zlokalizowany przy warszawskich Powązkach. Jest to forma alternatywna dla współczesnych cmentarzy i odpowiedź na problemy związane z architekturą sepulkralną, z jakimi przyjdzie nam się mierzyć w niedalekiej przyszłości. Praca badawcza opiera się przede wszystkim na analizie podobnych obiektów oraz ocenie ich rozwiązań w kontekście badanej problematyki. W tej części uwzględniono kwestie takie jak: brak miejsca na cmentarzach, niedostosowanie do aktualnych potrzeb prawno pogrzebowe, tabuizacja śmierci oraz brak sfery sacrum na cmentarzach. Idea projektu opiera się na zaproponowaniu przeciwieństwa budynku, czyli formy pustej w środku i pełnej na zewnątrz.

W koncepcji architektonicznej wykorzystano koło – symbol uniwersalnego Boga, konkretyzowanego w wyznawanej wierze. Następnie, zgodnie z przyjętą ideą, pozostawiono środek kuli pusty, a projektowaną funkcję zlokalizowano wokół niego. Funkcję obiektu pełnią rampy – symbol drogi życia. Obiekt zagłębiono w gruncie w proporcji 1:3, co jest symbolem życia i śmierci. W związku z multikulturowością obiektu przewidziano cztery formy pochówku: pochówek ekologiczny w trumnach, kremację i pochówek w urnach, kremację i możliwość rozsypania prochów w źródle pamięci oraz pochówek cyfrowy.

Oprócz pochówku budynek pełni także funkcję parkową, jako uzupełnienie funkcji miejskich. Dodatkowo w obiekcie przewidziano funkcje pomocnicze, takie jak krematorium, sala ceremonii oraz sala pożegnania.

OPINIA KOMISJI: Praca wyróżnia się głęboką refleksją nad architekturą sepulkralną i wrażliwością w projektowaniu przestrzeni funeralnej. Wybór lokalizacji przy Powązkach w Warszawie jest przemyślany, łączący tradycję z nowoczesnością. Autorka, tworząc budynek funeralny, zaprezentowała eksperyment przestrzenny, który jest m.in. próbą znalezienia nowej relacji między zmarłymi a ich bliskimi. Projekt uwzględnia potrzebę stworzenia estetycznej i kontemplacyjnej przestrzeni, oferując godne miejsce pożegnania zmarłych oraz refleksji dla odwiedzających. Praca wnosi nowe wartości do architektury sepulkralnej, uwzględniając funkcjonalność oraz estetykę.





III NAGRODA

Angelina Juskiewicz

TEMAT: MADE OF SHADOW. MUZEUM CENIA

UCZELNIA: POLITECHNIKA BIAŁOSTOCKA

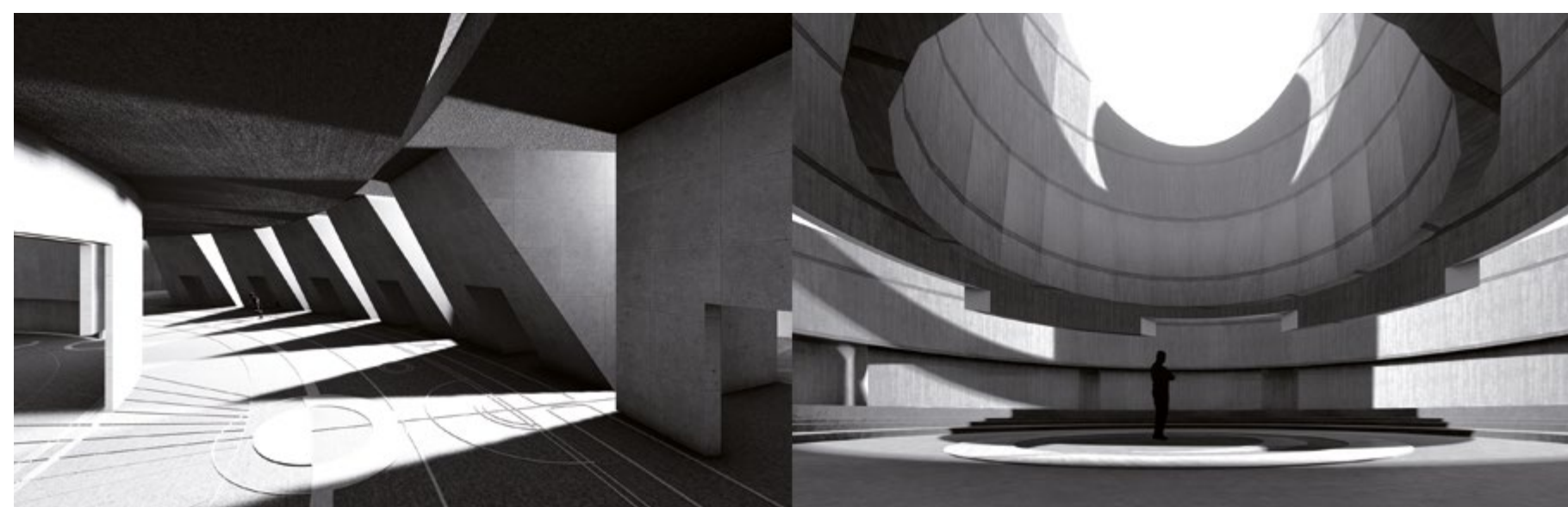
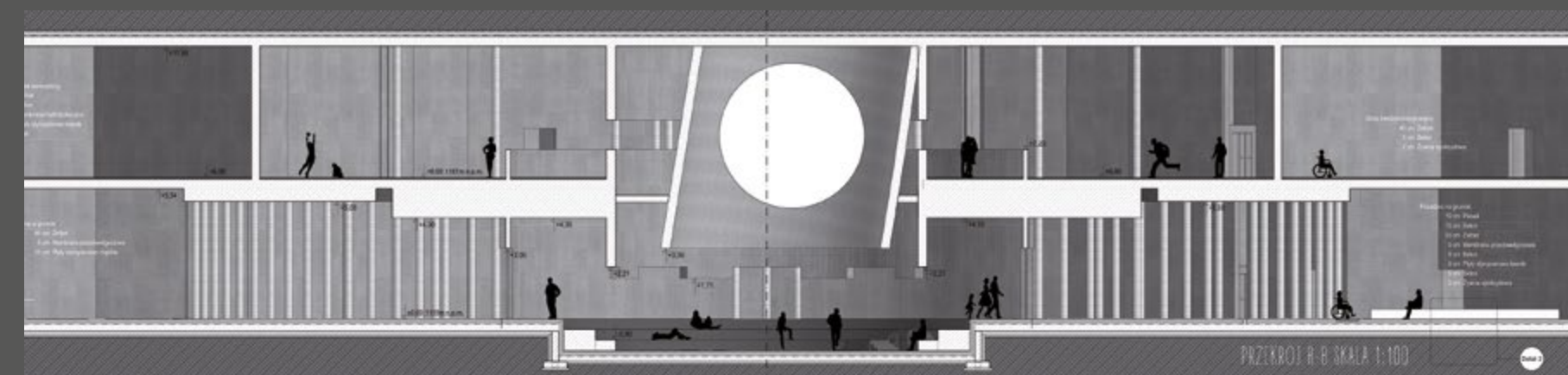
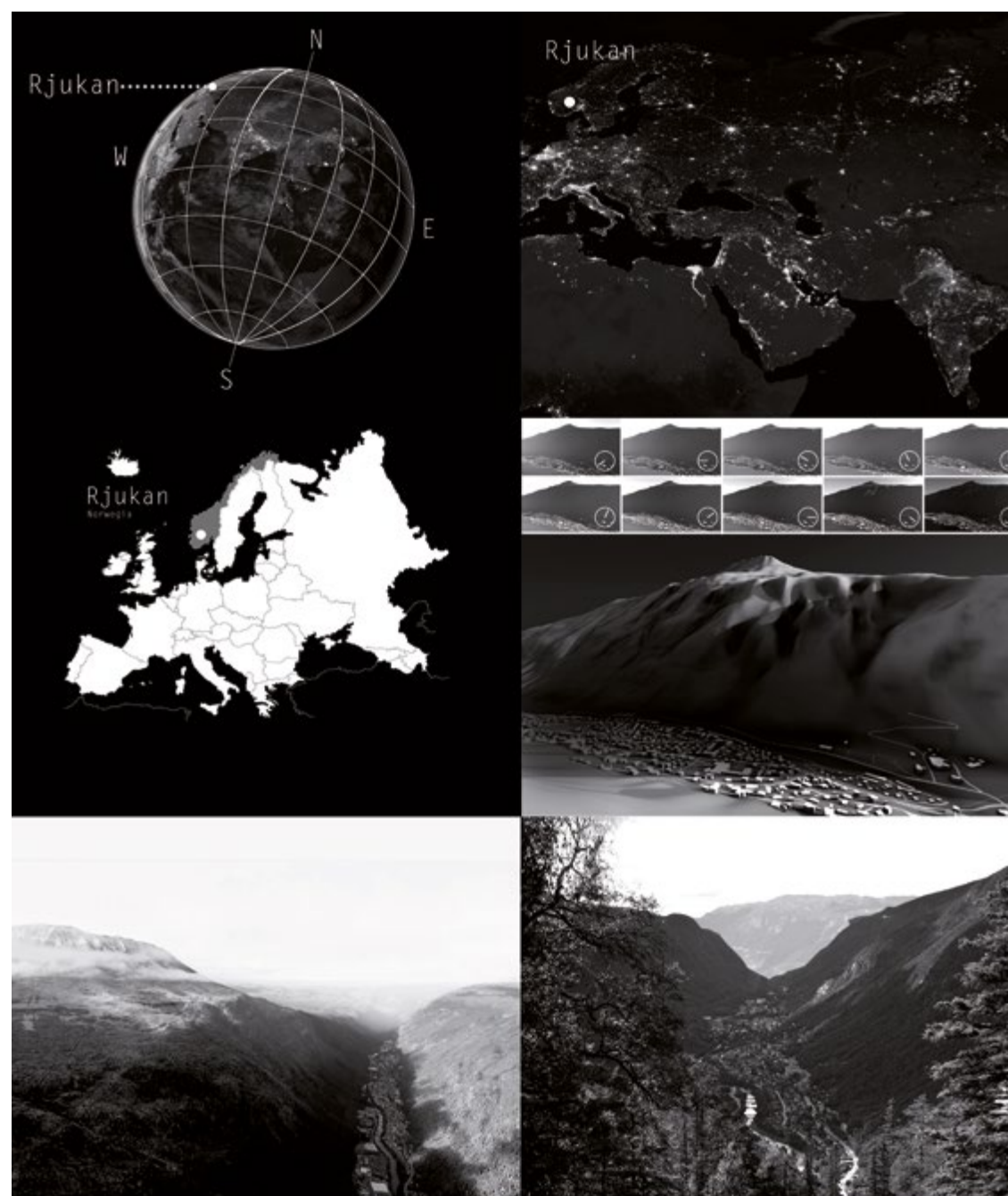
PROMOTOR: DR HAB. INŻ. ARCH. AGNIESZKA DUNIEWICZ, PROF. UCZELNI

Cień jest nieodłącznym elementem świata wizualnego; występuje w towarzystwie światła. Wpływa na człowieka zarówno fizycznie, jak i symbolicznie. Pełni funkcję wskaźnika temperatury, gdy oferuje schronienie przed słońcem. Zapewnia komfort wzrokowy, pozwalając uniknąć oslepiającego światła. Wpływa też na emocje. W zacienionych miejscach może pojawić się uczucie niepewności, tajemniczości lub bezpiecznego incognito. Cień ma stały związek z przemijalnością i zmiennością. Jest dynamicznym zjawiskiem, które może rzutować na percepcję otoczenia. Wpływ cienia na człowieka ma subiektywny charakter i różni się w zależności od kontekstu, kultury i indywidualnych doświadczeń. Cień od wieków związany jest z rytuałami łączącymi się z trwaniem, ruchem i cyklicznością.

Muzeum Cienia zlokalizowano w miejscu o niezwyklej dramaturgii cienia i stałym niedoborze światła – wąwozie Gaustatoppen w pobliżu miejscowości Rjukan w Norwegii. Idea projektu odnosi się do potrzeb zgłębiania odston cienia na podstawie ścieżki opartej na cykliczności zegara.

Głównym celem projektowym było ukazanie bogactwa cienia i jego wpływu na doznania i emocje zwiedzających przez podkreślenie graficzności rysunku architektonicznego. Muzeum Cienia to obiekt, w którym proces poznawczy opiera się na kreatywności, spostrzegawczości przy eksplorowaniu i kontemplowaniu prezentowanego zjawiska.

OPINIA KOMISJI: Praca wyróżnia się wyjątkowym pomysłem na obiekt o bardzo nietypowej funkcji oraz interesującym podejściem do tematu. Muzeum Cienia to oryginalna i inspirująca propozycja, która zaskakuje kreatywnością na poziomie funkcji, a funkcja zaimplikowała nietypowe rozwiązania przestrzenne. Autorka umiejętnie wykorzystwała grę światła i cienia, tworząc przestrzeń, która pozostając artystyczną, umożliwia interakcję człowieka z cieniem. Dzięki temu odwiedzający mogą stać się jednocześnie aktorami tej wystawy. Projekt prezentuje nowatorskie podejście do architektury muzealnej, gdzie cień staje się głównym elementem ekspozycji. Innowacyjne rozwiązanie wyróżnia pracę na tle innych konkursowych projektów. Przemysłana aranżacja przestrzeni muzealnej zachęca do refleksji i kontemplacji, oferując odwiedzającym unikatowe doświadczenia estetyczne. Muzeum Cienia jest nie tylko atrakcją kulturalną, ale także miejscem, które stymuluje wyobraźnię i inspirowanie do odkrywania nowych perspektyw.





III NAGRODA

Wiktoria Zarębska

TEMAT: INTER CAELUM ET TERRAM. MEMORIAL WYKLUCZONYCH

UCZELNIA: POLITECHNIKA WROCLAWSKA

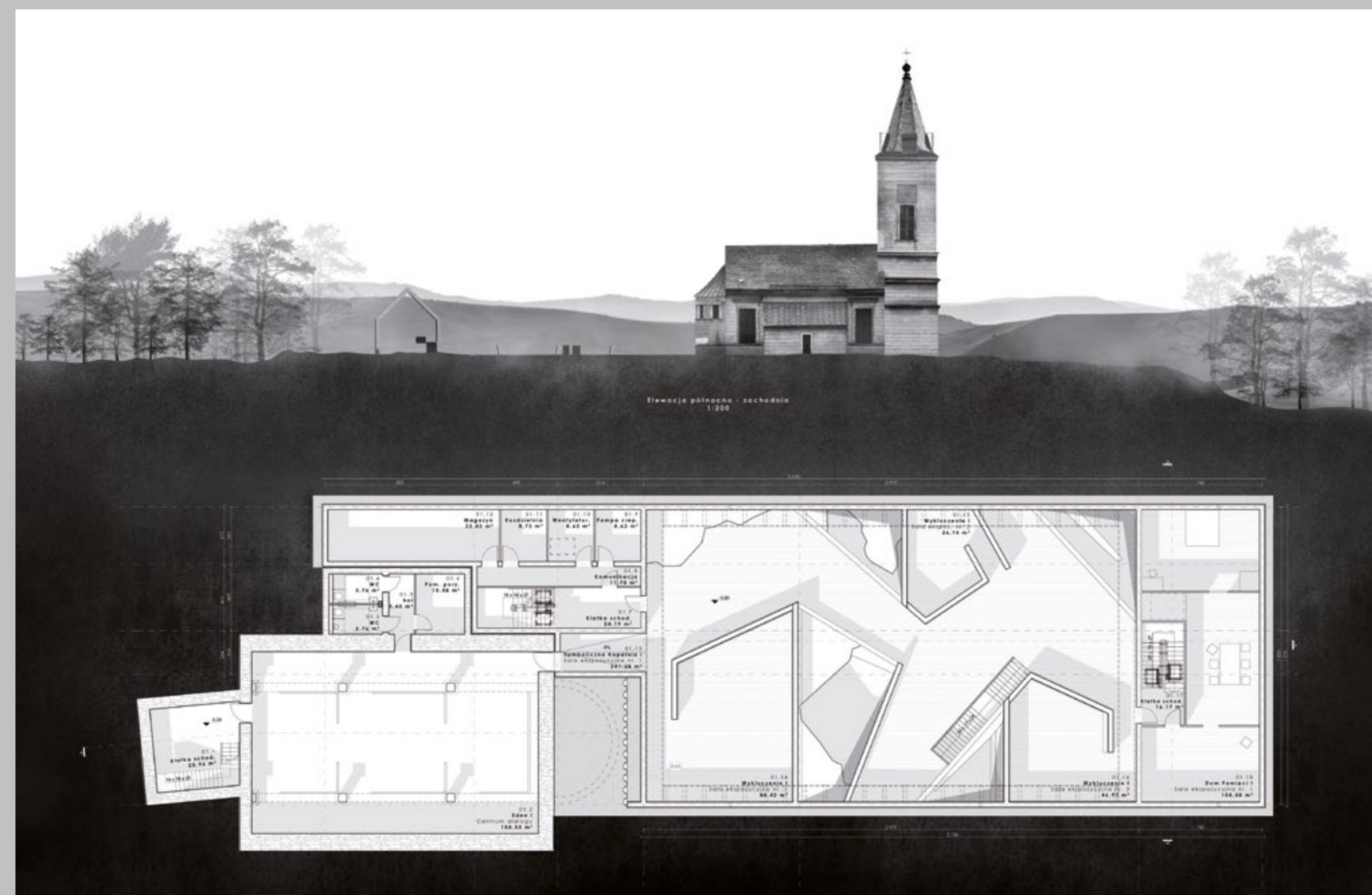
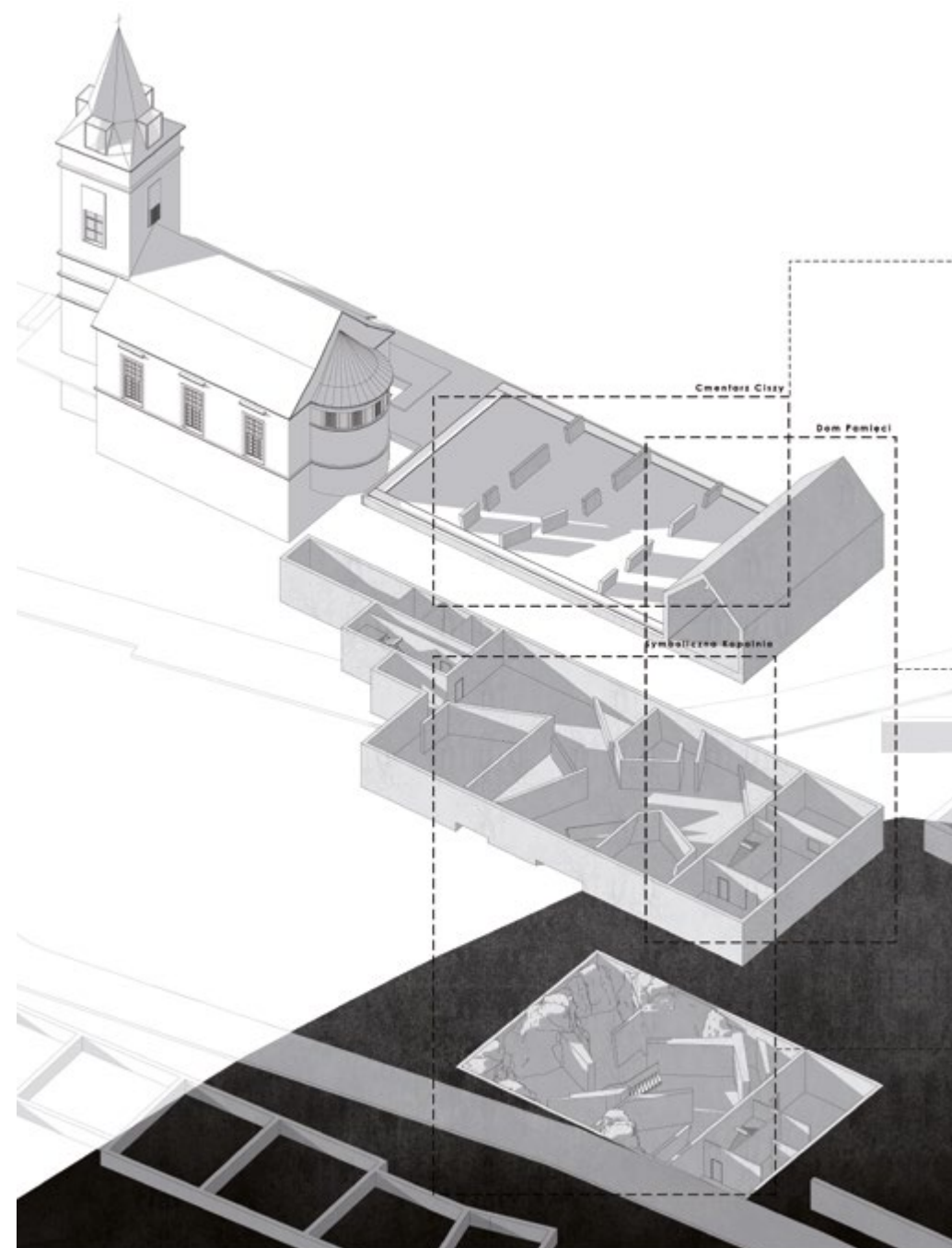
PROMOTOR: DR INŻ. ARCH. ADA KWIATKOWSKA

Projekt jest próbą stworzenia przestrzeni pamięci, hołdem złożonym ofiarom dyskryminacji, śmierci i zapomnienia. Terenem opracowania jest zdegradowany obszar dawnego miasta górniczego Miedzianka. Tętniące życiem jeszcze w latach 50. XX wieku miasteczko to dziś kilka domów, stare mury i zapadiska. Miejscem najbardziej przyciągającym użytkowników jest kościół stojący na zagęszczeniu sieci sztolni, który jako jedyny budynek pozostał nienaruszony.

Projekt zakłada adaptację i przebudowę kościoła oraz dobudowanie do niego podziemnego pawilonu ekspozycyjnego, pozwalającego na zachowanie naturalnej dla miasta „dzikości” i tajemniczości. Budynek łączy wszystkie grupy społeczne Miedzianki: „nieczystych” (wiedźmy, samobójców, nieochrzczone dzieci, ludzi uznanych przez średniowieczne społeczeństwo za zagrożenie), górników i więźniów politycznych pracujących w kopalni uranu w latach 50., narażających zdrowie i życie, oraz mieszkańców, na których życiu zaważyła jedna decyzja: otwarcie kopalni, które spowodowało upadek miasteczka.

Nawiązując do trzech grup wykluczonych, budynek podzielono na strefy: kopalnię (dedykowana na górnikom i więźniom), dom (hotel dla mieszkańców) oraz symboliczną nekropolię (pomnik osób „nieczystych”, dla których zabrakło miejsca na cmentarzu). Pawilon podziemny składa się z dwóch kondygnacji. Bryłą widoczną z poziomu terenu pozostaje niezmiennie kościół, symboliczny dom oraz pomnikowy cmentarz.

OPINIA KOMISJI: Praca wyróżnia się wrażliwością na niszowe zagadnienie oraz głębokim zrozumieniem tematu. To poruszająca i oryginalna koncepcja upamiętniająca tych, którzy byli wykluczani ze społeczeństwa i zapomniani. Autorka z dużą empatią podeszła do trudnej tematyki, proponując przestrzeń, która jednocześnie honoruje pamięć wykluczonych i skłania do refleksji. Projekt łączy elementy symboliczne z funkcjonalnymi, tworząc miejsce, które jest zarówno estetyczne, jak i pełne głębokiej treści i refleksji nad mechaniką społeczną. Memorial jest przemyślany w najmniejszych detalach, a jego architektura subtelnie i skutecznie komunikuje temat wykluczenia i pamięci.





WYRÓŻNIENIE

Dominika Bednarek

TEMAT: DOM SPOŁECZNOŚCI ŚLĄSKIEJ. ADAPTACJA TERENÓW POPRZEMYSŁOWYCH W BYTOMIU

UCZELNIA: POLITECHNIKA WROCŁAWSKA

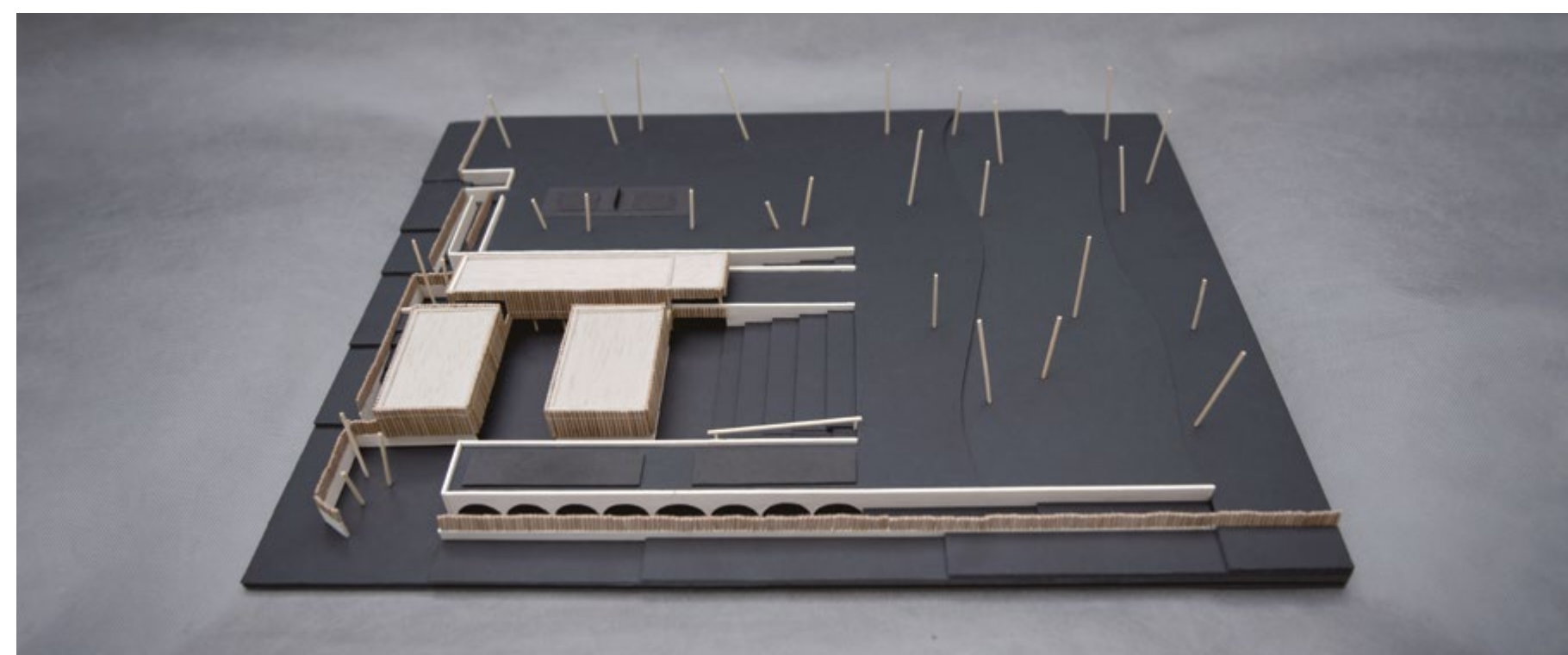
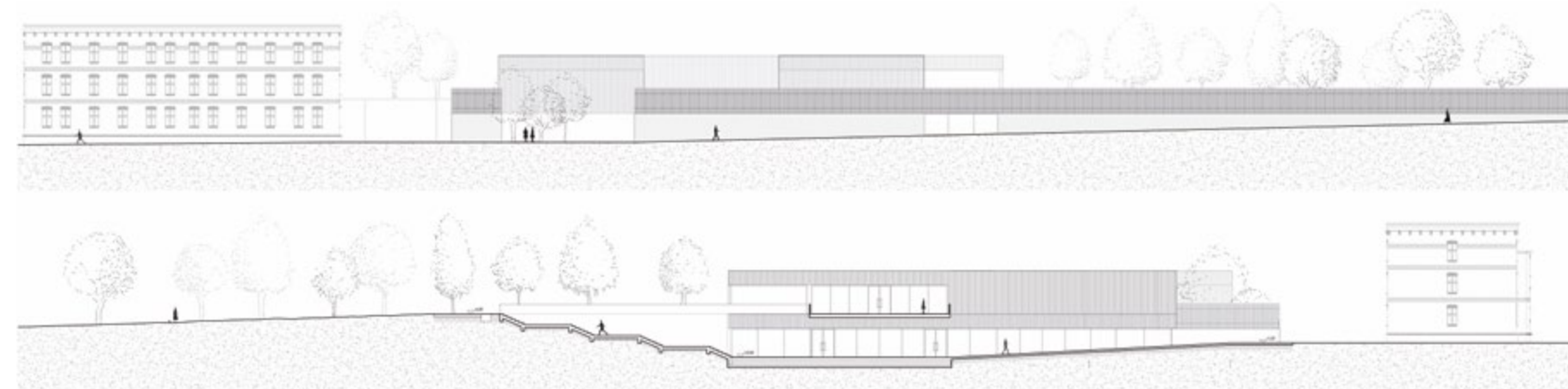
PROMOTOR: DR INŻ. ARCH. MAREK LAMBER

Celem analizy współczesnych losów Górnego Śląska na tle jego historii było określenie aktualnej problematyki oraz sformułowanie wniosków projektowych. Zaproponowane rozwiązania architektoniczne i urbanistyczne mają poprawić jakość życia mieszkańców Bytomia, a także stanowić nowoczesną wizytówkę regionu. Obecny stan techniczny wielu obiektów przemysłowych i powiązanych z nimi osiedli mieszkalnych wzbudza niepokój. Rys historyczny pozwala na zrozumienie skomplikowanych losów osiedla Bobrek, gdzie znajduje się działka projektowa. Rozwój oraz zanikanie istniejącego tutaj niegdyś zakładu dotyczy nie tylko samego obiektu, ale też całego osiedla oraz jego mieszkańców. Zmiany gospodarcze silnie wpłynęły na tutejszą ludność, ekonomię i środowisko, ważne jest zatem nawiązanie do dawnej funkcji obiektu, będącego nie tylko miejscem pracy, ale także ośrodkiem życia osiedla.

Dzięki zaproponowanym strefom, m.in. warsztatowej, widowiskowej czy usługowej, użytkownicy będą mogli rozwijać swoje zainteresowania, mieć większą styczność z kulturą, a także skorzystać ze wsparcia w trudnej sytuacji życiowej. Projekt ma również na celu zachęcanie do podejmowania inicjatyw integrujących mieszkańców, do czego konieczne jest zniwelowanie wzajemnej nieufności, wyrównywanie szans i minimalizowanie izolacji społecznej. Zaprojektowany budynek, inspirowany śląską architekturą, jest integralną częścią osiedla. Ekologiczne rozwiązania obejmują zastosowanie materiałów pochodzących z recyklingu czy zwiększenie wartości przyrodniczej obszaru poprzez założenie parkowe.

Projekt uwiecznia trudne losy osiedla i jednocześnie zapewnia mu lepszą przyszłość. Jest to próba zwrócenia uwagi na problem degradacji dziedzictwa śląskiej architektury – tak wyjątkowej, ciekawej i wartej uwagi.

OPINIA KOMISJI: Wyróżnienie przyznano za niezwykle podejście do adaptacji terenów przemysłowych, które odzwierciedlają bogatą historię, kulturę architektoniczną i urbanistyczną Śląska. Autorka przedstawiła przemyślaną koncepcję przekształcenia terenu przemysłowego w nowoczesny i funkcjonalny, który służy lokalnej społeczności. Wartością dodaną jest również estetyka projektu, która harmonijnie współgra z przemysłowym charakterem miejsca, zachowując jednocześnie nowoczesny i przyjazny dla użytkowników styl architektoniczny.



WYRÓŻNIENIE

Łukasz Bałdyga

TEMAT: SPORZĄDZENIE I ANALIZA KOSZTORYSU NA PRZYKŁADZIE BUDYNKU WIELOKONDYGNACYJNEGO W TECHNOLOGII BIM

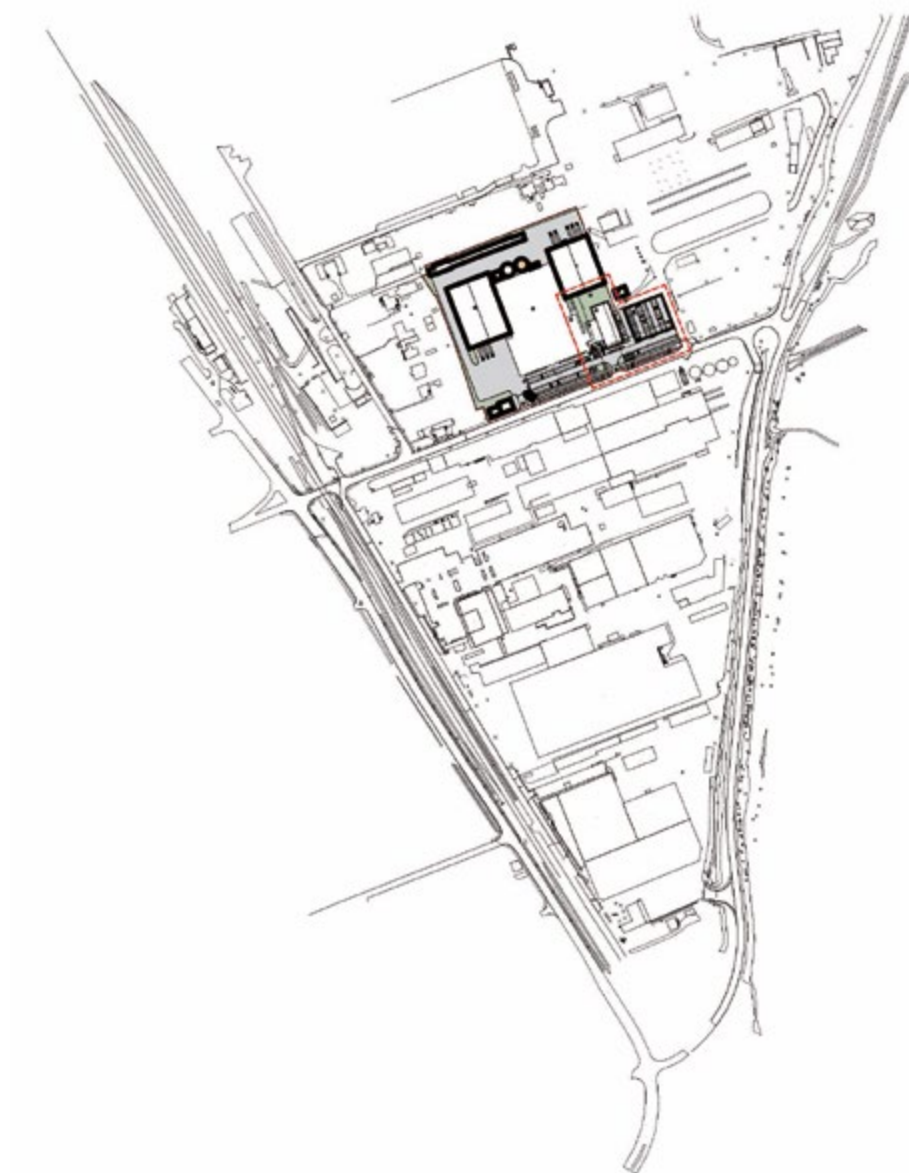
UCZELNIA: UNIwersYTET BIELSKO-BIALSKI

PROMOTOR: DR INŻ. KONRAD SIKORA

Celem pracy było sporządzenie kosztorysu przy użyciu modelu utworzonego w technologii BIM na przykładzie projektu budynku wielokondygnacyjnego. W realizowanym procesie uwzględniono oraz poddano analizie wszelkie istotne elementy konstrukcyjne budynku, tak aby zapewnić realne odwzorowanie kosztów projektu i ewentualnych kosztów budowy.

W pracy zebrano szczegółowe dane z modelu BIM, które obejmowały całość realizacji przedsięwzięcia. Każdy detal konstrukcyjny został precyzyjnie zidentyfikowany, a przypisany mu numer KNR (Katalog Nakładów Rzeczowych) umożliwił jednoznaczne powiązanie z właściwymi pozycjami w kosztorysie. Założona ilość i rodzaj materiałów zostały przeanalizowane pod kątem tworzonoego modelu, aby zapewnić spójność przedmiaru.

OPINIA KOMISJI: Projekt wyróżnia się szczegółowym i zaawansowanym podejściem do zarządzania kosztami budowlanymi oraz efektywnym użyciem technologii BIM. Autor skutecznie wykorzystał narzędzia BIM do stworzenia precyzyjnego modelu budynku wielokondygnacyjnego, co pozwoliło na dokładne określenie kosztów budowy. Modele 3D umożliwiły analizę kosztów materiałów, pracy oraz zarządzania projektem na każdym etapie budowy. Autor z powodzeniem zademonstrował, jak nowoczesne narzędzia mogą poprawić dokładność i efektywność procesów kosztorysowych, prezentując kompleksową i profesjonalną analizę, która niestety bardzo często jest pomijana przez architektów.





WYRÓŻNIENIE

Dominika Cieplak Kamil Federyga

TEMAT: BIAŁA WODA. BÓL NIEPAMIĘCI

UCZELNIA: POLITECHNIKA KRAKOWSKA

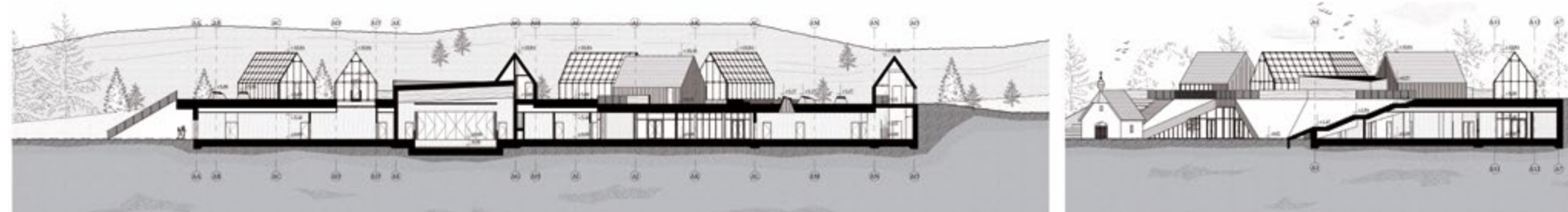
PROMOTOR: DR HAB. INŻ. ARCH. PIOTR WINSKOWSKI, PROF. UCZELNI

Projekt poświęcony jest nieistniejącej już rusińskiej wsi Biała Woda na Rusi Szlachetowskiej, najdalej na zachód wysuniętej wyspie lemkońskiej, wysiedlonej w latach 1945–1950 w ramach wysiedleń do Ukraińskiej SRR i akcji „Wisła” na Ziemi Zachodniej i Północnej. Ideowo podejmuje także tematykę bólu w wymiarze psychicznym, jak i fizycznym oraz kwestie pamięci i zapomnienia, ze szczególnym uwzględnieniem wpływu ludzkich zmysłów. W części teoretycznej zebrano dotychczasową wiedzę na temat historii, kultury i zwyczajów wsi, uzupełnioną o autorskie przekłady artykułów z prasy międzywojennej i wywiady z byłymi mieszkańcami. Opisano także architektoniczny archetyp rusińskiej chyży oraz dokonano analizy rozwoju urbanistycznego wsi na podstawie dostępnej dokumentacji kartograficznej, w tym zdjęć LIDAR. Zebrany materiał świadczy o ciągłym istnieniu tożsamości miejsca, a jednocześnie stanowi pierwszą monografię na temat wysiedlonej wsi lemkońskiej.

W części analitycznej przedstawiono wzorce sensorycznej architektury komemoratywnej oraz poddano analizie wpływ architektury na proces terapii. Badania uzupełniono o wyniki ankiety na temat percepcji bólu w kontekście architektury oraz wywiad z pacjentką przebywającą w ośrodku leczenia psychiatrycznego.

Na część praktyczną składa się projekt Ścieżki Kulturowo-Historycznej wraz z pawilonami edukacyjnymi w Białej Wodzie, Izby Wsi Zapomnianej oraz Schroniska Terapii Bólu i Traumatyzacji. Główną ideą każdego z obiektów było zaprzęgnięcie wielu zmysłów w proces percepcji pamięci oraz terapii bólu. Pawilony zaprojektowano w miejscach istotnych dla topografii dawnej wsi, takich jak miejsce po szkole, młynie czy wapienniku, jednocześnie materiałowo oraz brylowo nawiązując do lokalnego archetypu.

OPINIA KOMISJI: Wyróżnienie zostało przyznane za udaną próbę zmierzenia się z niełatwą tematyką pamięci i traumy historycznej, proponując symboliczne i empatyczne podejście do przestrzeni publicznej. Autorzy skutecznie integrują elementy kulturowe z architektonicznymi, tworząc miejsce refleksji, które przypomina o trudnej historii.



WYRÓŻNIENIE

Dominika Gaja Jezierska

TEMAT: TENERA – PRZYTULISKO DLA ZWIERZĄT

UCZELNIA: POLITECHNIKA WROCLAWSKA

PROMOTOR: DR INŻ. ARCH. ADA KWIATKOWSKA

Tenera to projekt domu spokojnej starości dla emerytowanych zwierząt służbowych – psów oraz koni. Głównym założeniem ponadprojektowym jest zejście z narracji pierwszoosobowej oraz antropocentrycznego kształtowania architektury. Projekt dostrzega naturę oraz pochyla się nad każdym jej elementem. Pojawia się w miejscu, gdzie przyroda została zraniona, i pomaga jej się odrodzić. Poza użytkownikiem nie wprowadza obcych gatunków, a dla istniejących stara się spowodować jak najmniejsze zagrożenie. Gdyby budowany projekt był realizowany w pozbawionym pośpiechu świecie, nie wymagałby użycia ciężkiego sprzętu.

Mimo że założenie będzie posiadać również funkcje dedykowane człowiekowi, to nie on będzie w jego centrum. Projekt oddaje głos tym, którzy go nie mają, i to ich potrzeby są w nim stawiane na pierwszym miejscu; prowadzony jest tak, aby emerytowane psy i konie dostały należytą opiekę, a mieszkańcy sąsiednich lasów i parków czuli się zaproszeni do współkorzystania z powstałej przestrzeni.

OPINIA KOMISJI: Wyróżnienie przyznano za próbę znalezienia architektonicznej odpowiedzi na problem lokowania bezdomnych i starszych zwierząt służbowych, a coraz częściej problematyka ta jest dostrzegana przez społeczeństwo. Autorka skutecznie połączyła potrzeby opieki nad zwierzętami z estetyką i funkcjonalnością przestrzeni, tworząc przyjazne środowisko dla zwierząt oraz przyciągając ludzi miejską oazą.





WYRÓŻNIENIE

Szymon Kołcz

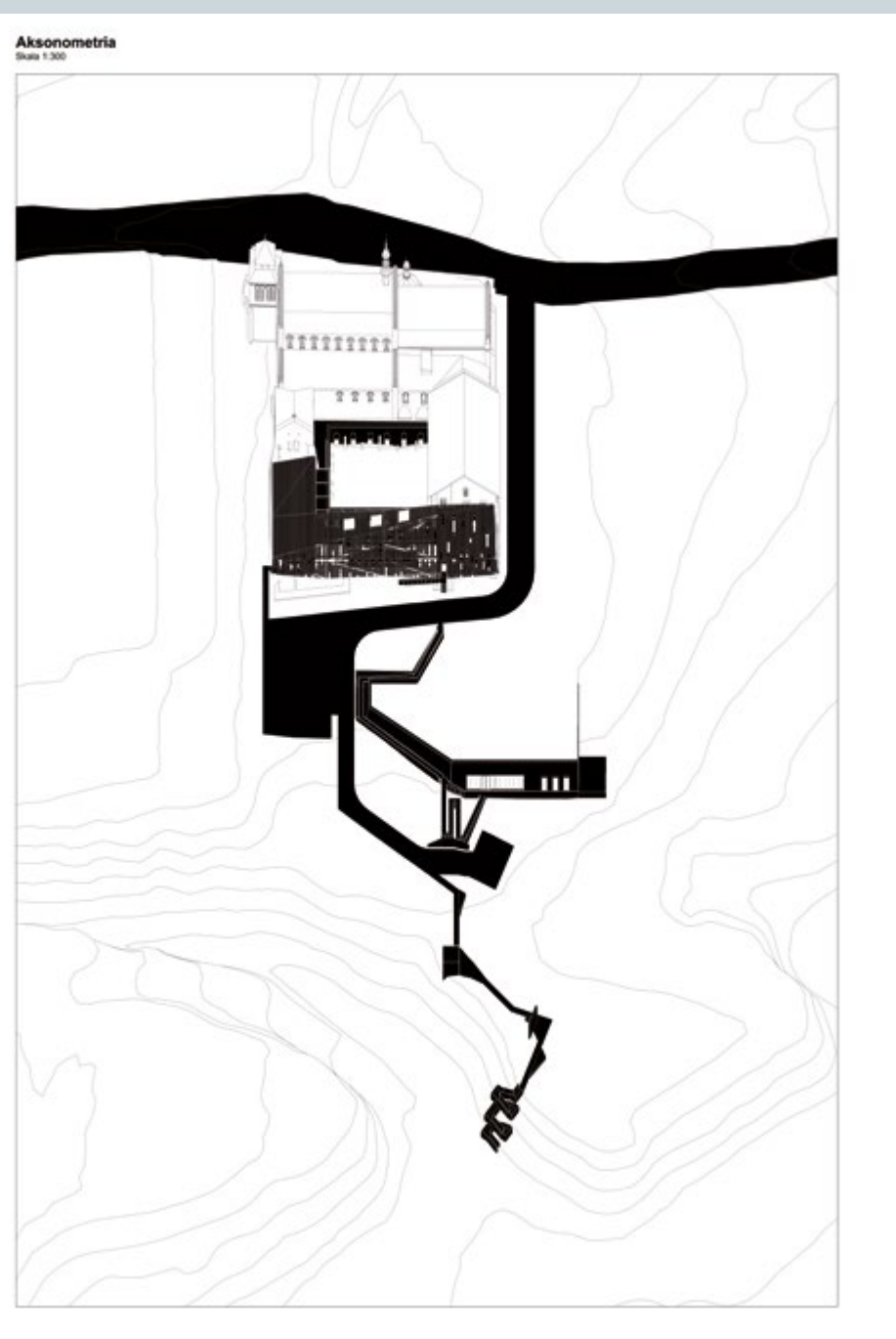
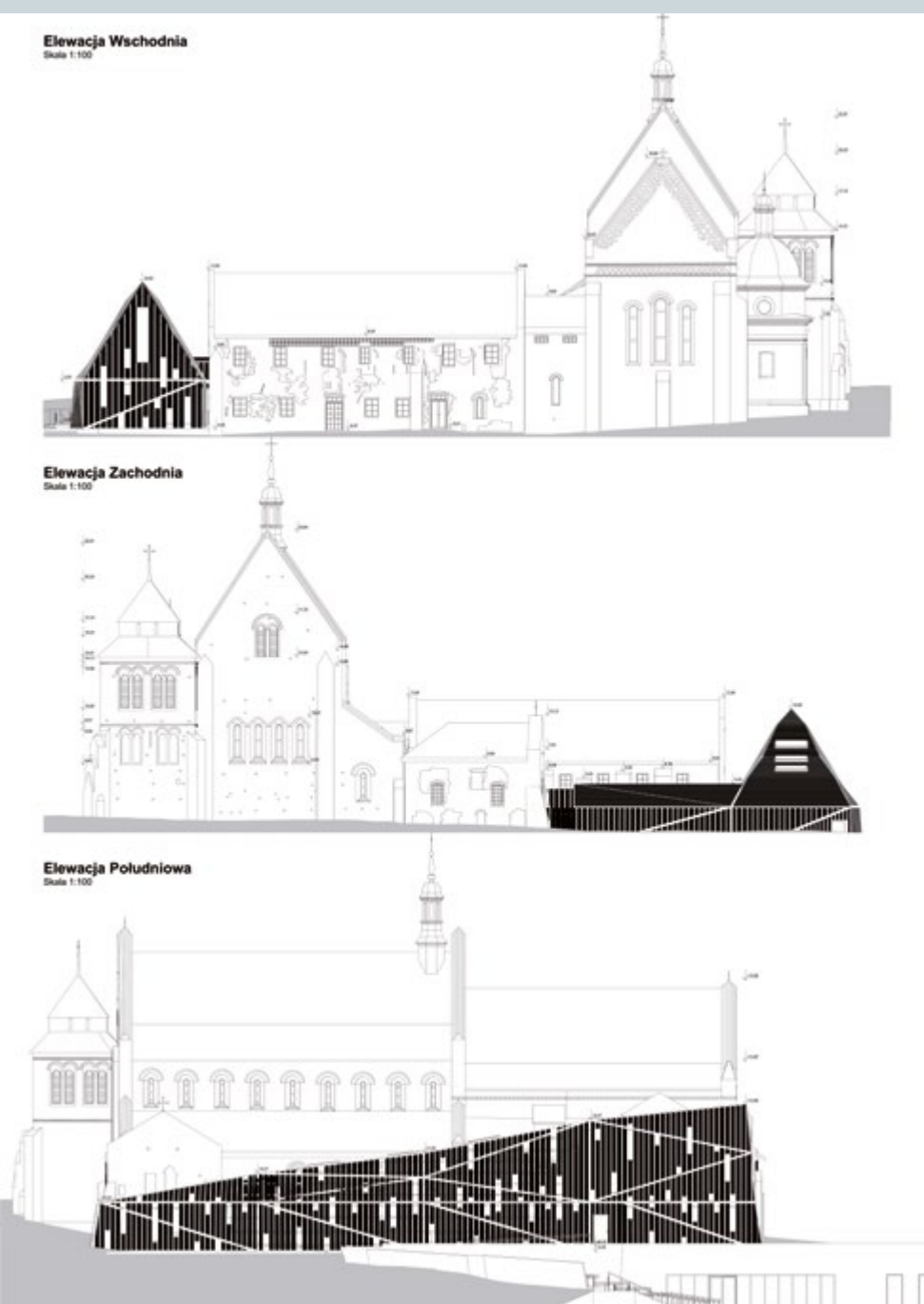
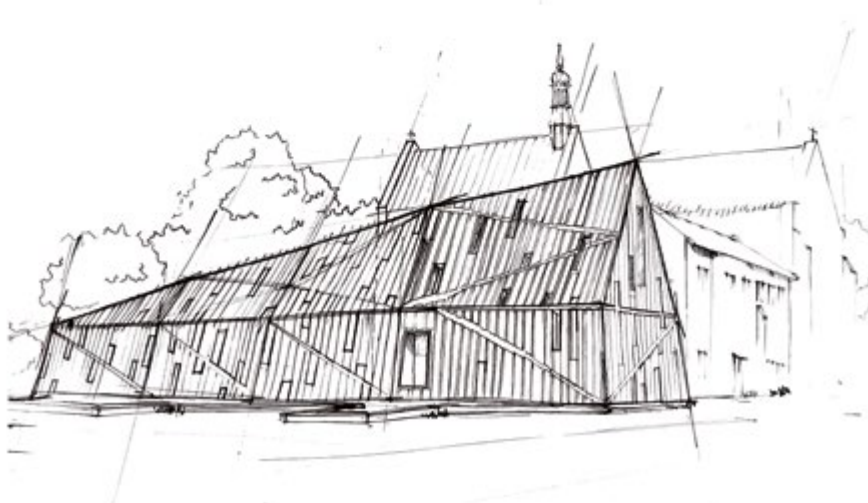
TEMAT: REWITALIZACJA DOMINIKAŃSKIEGO ZESPOŁU KLASZTORNEGO
NA WZGÓRZU ŚWIĘTOJAKUBSKIM W SANDOMIERZU

UCZELNIA: POLITECHNIKA KRAKOWSKA

PROMOTOR: DR HAB. INŻ. ARCH. JOLANTA SROTCZYŃSKA, PROF. UCZELNI

Projekt skupia się na wykorzystaniu istniejącego potencjału miejsca dla podkreślenia atutów kompleksu. Poszerzenie funkcji sakralnej łączy się z działalnością ojców dominikanów na terenie klasztoru. Wykorzystanie produkcji wina dla stworzenia przestrzeni spotkań poświęconej kulturze wina, połączonej z bogatą historią miejsca i unikatowymi walorami estetyczno-historycznymi kościoła św. Jakuba, tworzy bardzo atrakcyjny punkt na mapie Sandomierza. Projektowana rozbudowa czerpie z lokalnych archetypów i przekształca je, tworząc formę oniryczną, namalowaną rozchwieaną kreską malarza w historycznym krajobrazie miasta.

OPINIA KOMISJI: Wyróżnienie zostało przyznane za szukanie dialogu między historyczną a nowoczesną architekturą. Praca jest przykładem udanej ingerencji architektonicznej w historyczne założenie urbanistyczne. Jest też próbą znalezienia użytecznej funkcji, która przywróciłaby obiekt lokalnej społeczności.



WYRÓŻNIENIE

Gabriela Lach Katarzyna Szewczyk

TEMAT: KOPALNIA PERSPEKTYW. REWITALIZACJA OBSZARU KWK WIECZOREK

UCZELNIA: POLITECHNIKA KRAKOWSKA

PROMOTOR: DR HAB. INŻ. ARCH. MAGDALENA KOZIEŃ-WOŹNIAK, PROF. UCZELNI

Projekt jest odpowiedzią na problem wyłączonej z użytku licznych zdegradowanych obszarów postindustrialnych, z którym zmagają się miasta, oraz próbą przekształcenia takiego terenu w skali urbanistycznej i architektonicznej. W oparciu o istniejącą zabudowę wydzielone zostały trzy siatki będące podstawą nowego układu urbanistycznego terenu KWK Wieczorek, który podzielono na strefy o różnej funkcji. Istotnym elementem w przestrzeni jest przebiegająca przez większą część założenia oś w postaci stalowej kładki. Prowadzi ona użytkownika przez założenie do budynku nadszuby i sortowni, gdzie znajduje się wieża wyciągowa szybu. Jest to pewnego rodzaju węzeł komunikacyjny. Z tego punktu na wyższych kondygnacjach ścieżka rozchodzi się w różnych kierunkach.

Koncepcja zakłada przebudowę zabytkowego kompleksu kopalni w sposób jak najmniej inwazyjny (ze względu na jego dużą wartość historyczną) oraz dodanie nowych budynków, które będą nawiązywać do istniejących obiektów i stanowić dla nich tło. Projekt skupia się szczególnie na budynku nadszuby oraz nowej łaźni.

W dawnym nadszuby zlokalizowano Muzeum Ziemi z platformą widokową, biblioteką, laboratoriami oraz salami warsztatowymi. Zmieniło się głównie jego wnętrze. Dobudowano do niego nowy obiekt, w którym znajdują się strefy ekspozycji. Nowa bryła stworzona jest z kubicznych form opartych na module – można wyodrębnić parterową podstawę i wznoszące się nad nią dwie prostopadłościennie struktury.

Budynek nowej łaźni, jako najnowszy, zbudowany z prefabrykatów, nie przedstawia wartości estetycznych, jednak ze względu na kwestie środowiskowe projekt zakłada wykorzystanie istniejącej tkanki. Budynek obniżono o dwie kondygnacje, częściowo wyburzono i nadbudowano dwoma prostopadłościennymi formami. Dzięki zmianie wysokości łaźnia przestała dominować nad najbliższym otoczeniem. W Centrum Aktywności Twórczej znajdują się sale do warsztatów artystycznych, strefy co-workingowe i sala ekspozycji.

OPINIA KOMISJI: Projekt podejmuje próbę zmierzenia się z rewitalizacją przemysłowej przestrzeni, przekształcając dawną kopalnię w nowoczesny kompleks społeczno-kulturalny. Autorki umiejętnie połączyły historyczne dziedzictwo miejsca z nowoczesnymi funkcjami, tworząc inspirującą i funkcjonalną przestrzeń.





WYRÓŻNIENIE

Jadwiga Małecka-Fick

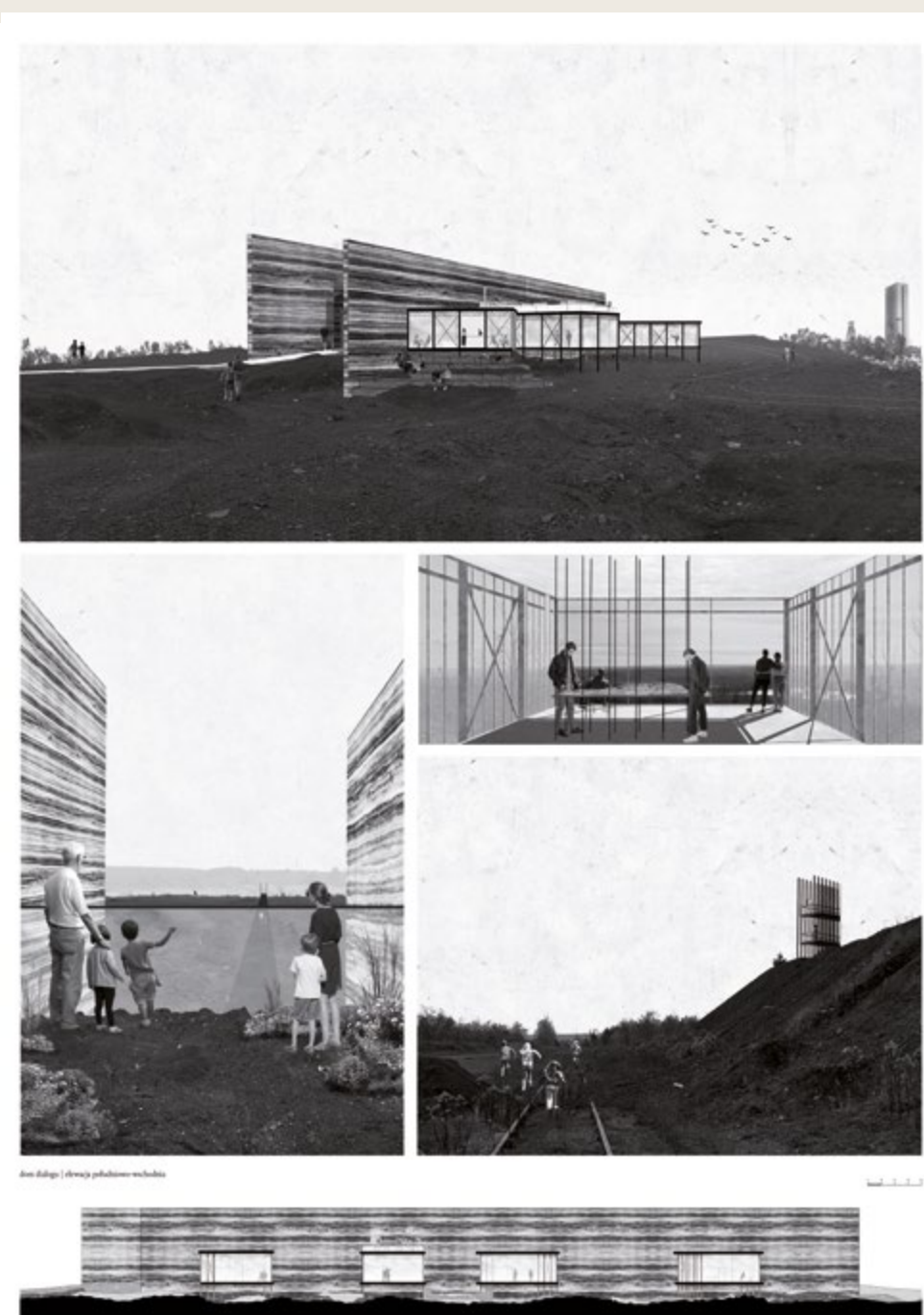
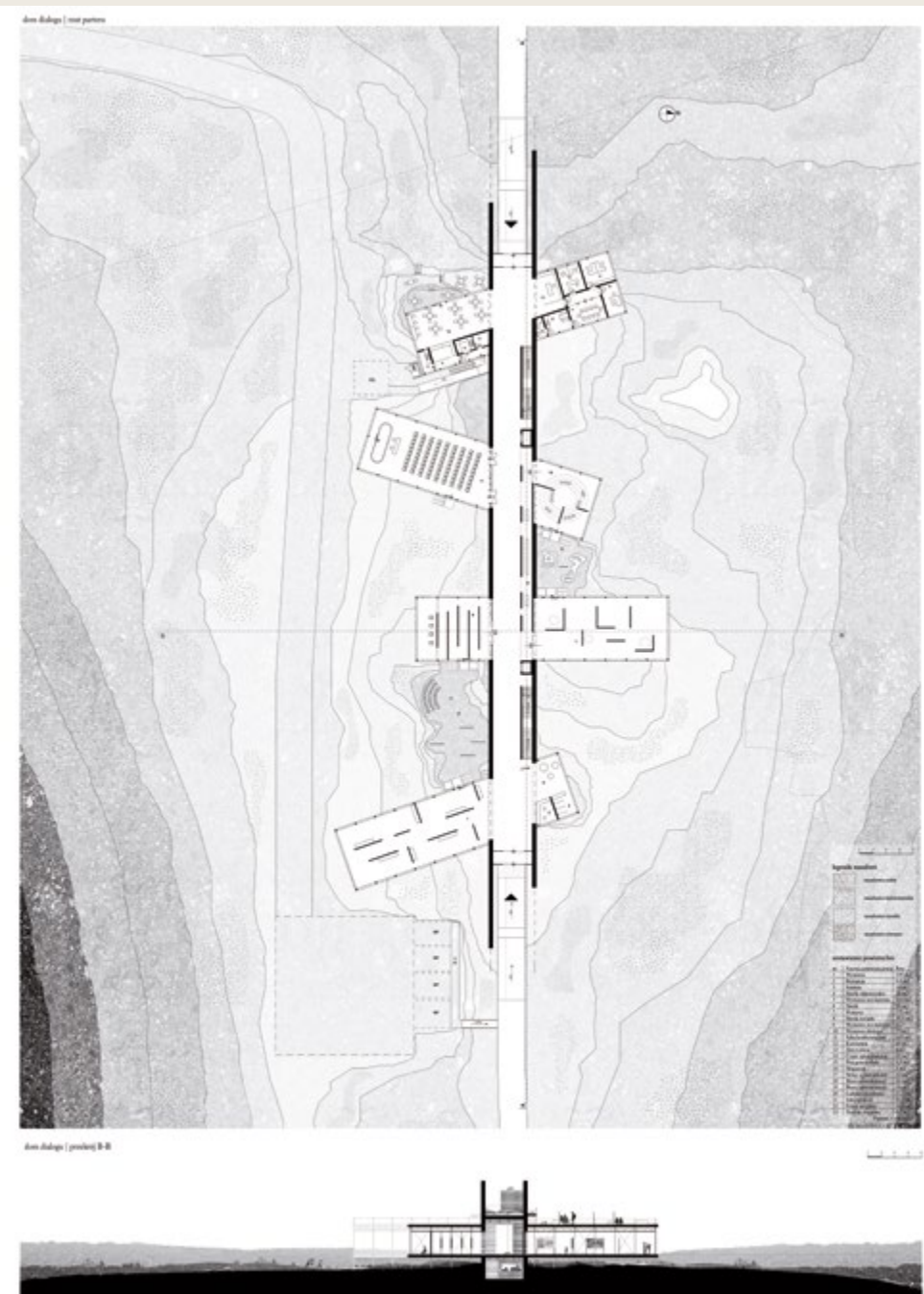
TEMAT: GRANICA. BUDOWANIE KULTURY DIALOGU W KONTEKŚCIE GRANIC I PODZIAŁÓW. PROJEKT DIALOGOTWÓRCZYCH INGERENCJI KRAJOBRAZOWYCH WRAZ Z DOMEM DIALOGU NA HAŁDZIE MAKOSZOWY
UCZELNIA: POLITECHNIKA ŚLĄSKA
PROMOTOR: DR INŻ. ARCH. KAROLINA CHODURA

Praca podejmuje tematykę związaną z szeroko pojętymi granicami i podziałami w ujęciu historycznym oraz społecznym, elementem wyjściowym zaś jest nieistniejąca już granica polsko-niemiecka, która w latach 1922-1939 podzieliła tereny Górnego Śląska.

Granice, mury, podziały potrafią zmienić ludzi i świat, dlatego tak ważne jest kultywowanie pamięci o historii oraz budowanie kultury dialogu transgranicznego i międzykulturowego. Jest to szczególnie istotne w wypadku terenów o trudnej historii, terenów przygranicznych, wielokulturowych, wielonarodowych, gdzie z uwagi na polityczne okoliczności i zawiłości historyczne przez lata dochodziło bądź wciąż dochodzi do przekłamań, gdzie narracja historyczna jest narzędziem politycznym, gdzie narodziły konflikty i antagonizmy.

Projekt obejmuje przestrzeń, w której będzie kultywowana pamięć o historii regionu, w tym o granicy z okresu międzywojnia, gdzie opowiedziane zostaną losy „zwykłych” ludzi – mieszkańców terenów przygranicznych – oraz przede wszystkim gdzie będzie propagowana i budowana kultura dialogu transgranicznego i międzykulturowego. Projekt realizowany jest w trzech skalach projektowych. W skali makro przewidziane są ingerencje i działania lokalne na obszarze aglomeracji śląskiej, wytyczone na podstawie waloryzacji terenów przebiegu nieistniejącej granicy polsko-niemieckiej. Drugi stopień uszczegółowienia projektu (skala mezo) skupia się na terenie hałdy Makoszowy, gdzie przechodziła część granicy polsko-niemieckiej i gdzie planowane są dialogotwórcze ingerencje krajobrazowe. Skala mikro realizowana jest poprzez szczegółowo opracowany obiekt – Dom Dialogu – w którym prowadzone będą działania propagujące historię regionu oraz dialog kultur.

OPINIA KOMISJI: Wyróżnienie przyznano za ambitne podejście do tworzenia przestrzeni dialogu i pojednania przy wykorzystaniu krajobrazu jako platformy integracji społecznej. Autorka z sukcesem połączyła elementy krajobrazu z funkcjonalnymi i symbolicznymi aspektami, tworząc miejsce, które promuje wzajemne zrozumienie i akceptację.



WYRÓŻNIENIE

Julia Przygoda

TEMAT: KOMPLEKS WIELOFUNKCYJNY PRZY UL. ŚLĘŻNEJ WE WROCŁAWIU
UCZELNIA: POLITECHNIKA WROCŁAWSKA
PROMOTOR: DR HAB. INŻ. ARCH. ŁUKASZ WOJCIECHOWSKI

Projekt kompleksu wielofunkcyjnego przy ul. Ślężnej we Wrocławiu stanowi odpowiedź na problemy związane z przestrzenią sąsiadującą ze Wzgórzem Andersa. Przemysłowy został cały proces zmian prowadzących do częściowej renaturyzacji terenu i utworzenia zespołu zabudowy zintegrowanego ze wzniesieniem, powiązanego funkcjonalnie i przestrzennie z dzikim parkiem rozwijającym się wewnątrz obszaru. Projekt zwraca uwagę na potrzebę kreowania miejskich przestrzeni publicznych w nowy sposób, odpowiadający na zróżnicowane zagadnienia środowiskowe i klimatyczne. Nowa przestrzeń ma po części odtworzyć obszary dzikiej, otwartej zieleni istniejące w czasie powojennym oraz na niezrealizowanych powojennych koncepcjach dla tego terenu. Działka ma w odpowiedni sposób wprowadzać w obszar zielonego klina Wrocławia, który ciągnie się w kierunku południowym i zapewnia oddech dla tej części miasta.

Zabudowa częściowo ulega rozbiórce, jest pozostawiana jako nieużytki urbanistyczne, a materiały budowlane są przetwarzane i wykorzystywane do wykreowania nowej zabudowy i ukształtowania terenu. Nowe nieużytki podlegają sukcesji naturalnej i rozwija się na nich dzika zieleń. Od strony ul. Ślężnej powstaje kompleks pawilonów biurowych, kulturalnych i rekreacyjnych, które wprowadzają użytkowników na teren powstającego parku czwartej przyrody oraz na ścieżkę spacerową po Wzgórzach Andersa.

Opracowanie opiera się na idei stworzenia gradacji otwartości na sukcesję naturalną, czyli stopniowania tego, jak kolejne jego elementy podane są na oddziaływanie środowiska. Taki zabieg osiągnąć będzie za pomocą szeregu ścian budowanych stopniowo z odzyskiwanych materiałów i osadzonych w krajobrazie miejsca, z których każda następną charakteryzuje się innymi funkcją, porowatością i właściwościami.

Przemysłowy proces przekształceń obszaru przy Wzgórzach Andersa przedstawia jego potencjał i nadaje wzniesieniu znaczenie odpowiednio do jego historii i krajobrazowej lokalizacji.

OPINIA KOMISJI: Projekt obejmuje stworzenie struktur i mikśw funkcjonalnych, które próbują zmierzyć się z wyzwaniami stojącymi przed architekturą w dynamicznie rozwijającym się mieście. Autorka przeanalizowała potrzeby lokalnej społeczności i zaproponowała innowacyjne rozwiązania architektoniczne, które harmonijnie współgrają z istniejącą zabudową i otoczeniem.





WYRÓŻNIENIE

Karolina Trębska

NAGRODA
PUBLICZNOŚCI
552
głosy*

TEMAT: MAASAI MARA. CENTRUM OBSERWACYJNE EKOSYSTEMU MARA-SERENGETI W NARODOWYM REZERWACIE PRZYRODY W KENII

UCZELNIA: POLITECHNIKA WROCŁAWSKA

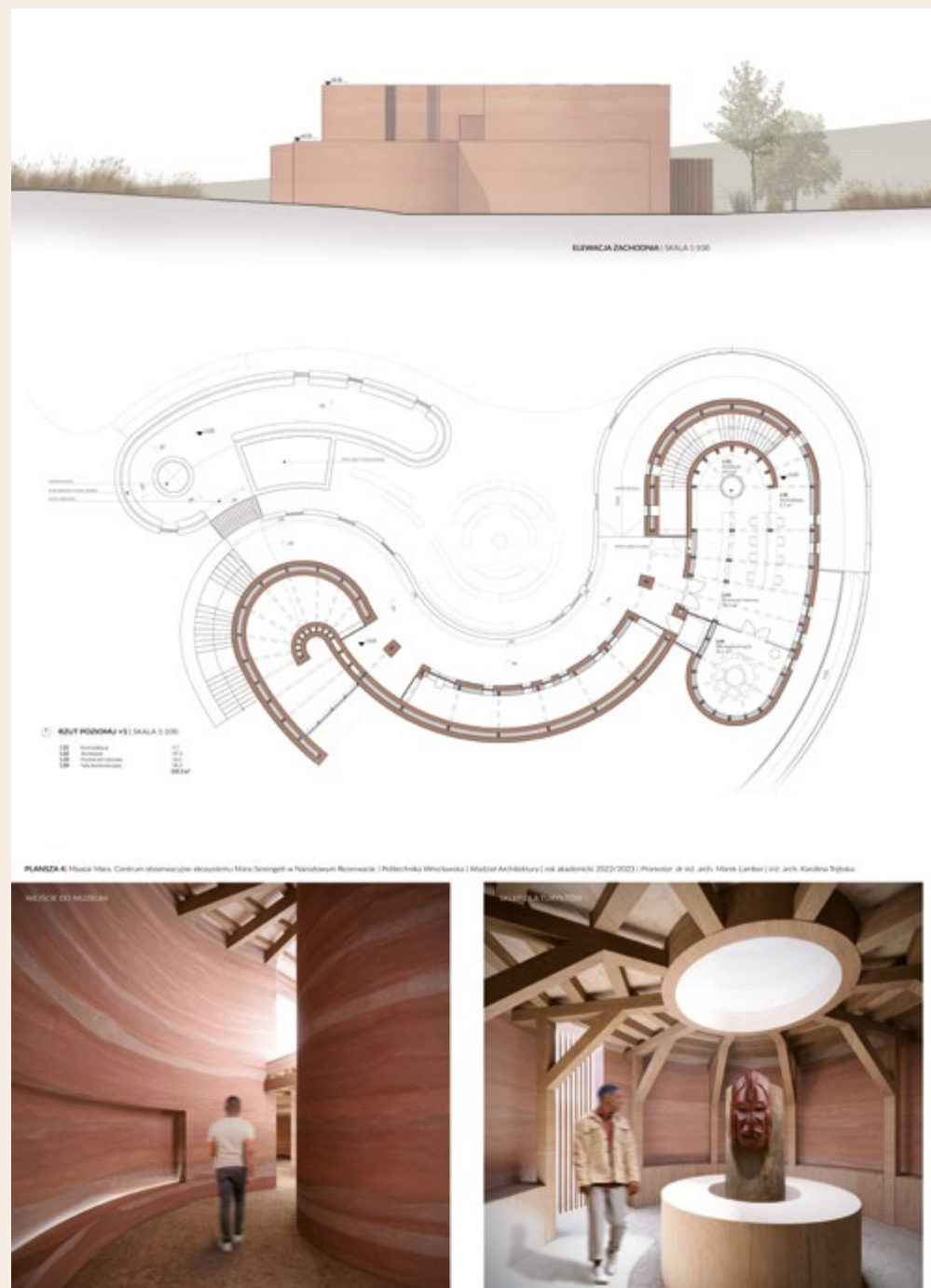
PROMOTOR: DR INŻ. ARCH. MAREK LAMBER

Celem projektu jest stworzenie przestrzeni, która zmusi człowieka do refleksji nad jego relacją z naturą. Obiekt pełni także funkcję edukacyjną dotyczącą ekosystemu rezerwatu przyrody Maasai Mara oraz kultury i potrzeb Masajów, rdzennych mieszkańców tego regionu. Obecnie na skutek ograniczenia terenów pastwisk i rozwoju turystyki Masajowie zostali zmuszeni do przystosowania się do zachodniego stylu życia. Przed pandemią COVID-19 głównym motorem gospodarczym była turystyka, jednak globalna katastrofa zmusiła Masajów do poszukiwania innych źródeł dochodu. W ekosystemie Maasai Mara istnieje ścisła zależność między bydlęciem, trawą stoniową a poziomem węgla organicznego w glebie. Ze względu na dużą powierzchnię terenów zielonych zakumulowany w glebie węgiel może służyć do sprzedaży kredytów węglowych.

Centrum Obserwacyjne ma współgrać z otoczeniem, umożliwiając swobodny przepływ wody. Budynek umiejscowiony jest w naturalnym zagłębieniu i naśladuje jego spadek w zagospodarowaniu terenu. Organiczny kształt wynika z inspiracji masajskim symbolem insurutia (śliznacznicy) oraz obrazem linii papilarnych człowieka. Ma to na celu ukazanie idei powrotu do natury przez rozpoczęcie nowego etapu życia. To droga od antropogenicznego wykorzystania środowiska, pozostawiania niezmywalnego odcisku palca, do życia zgodnego z naturą. Dodatkowo główne funkcje budynku są skupione wokół najważniejszego elementu: miejsca spotkań, co nawiązuje do układu typowej masajskiej zagrody zwanej boma. Projekt łączy trzy główne funkcje: muzeum związane z kulturą Masajów, laboratorium węglowe z częścią biurową oraz taras widokowy. W centrum założenia zostało przewidziane miejsce spotkań lokalnej społeczności, dostępne także dla turystów. Obserwacja natury odbywa się z poziomu parteru oraz z tarasu widokowego na poziomie +1. Budynek oparty jest na konstrukcji słupowo-belkowej z drewna GLT, która pełni funkcję wzmocnienia dla ścian z ziemi ubijanej.

OPINIA KOMISJI: Wyróżnienie zostało przyznane za organiczną architekturę z wykorzystaniem lokalnych tradycji oraz zaangażowanie w ochronę przyrody i promocję ekoturystyki w propozycji Centrum Obserwacyjnego w sercu Narodowego Rezerwatu Przyrody Maasai Mara-Serengeti. Autorka z sukcesem połączyła ochronę środowiska naturalnego z edukacją i turystyką, tworząc miejsce, które nie tylko zachwyca estetyką, ale również edukuje i podkreśla znaczenie ochrony przyrody.

*NAGRODA PUBLICZNOŚCI: 552 to sumaryczna liczba głosów i komentarzy na www.instagram.com/wsc.pl (stan z dnia 5.09.2024, godz. 24, zgodnie z regulaminem głosowania).



WYRÓŻNIENIE

Inez Wawszczyk

TEMAT: REDEFINICJA SPOSOBU FUNKCJONOWANIA MIAST MODERNISTYCZNYCH PRL – PRZYKŁAD TYCHÓW

UCZELNIA: POLITECHNIKA MEDIOLAŃSKA

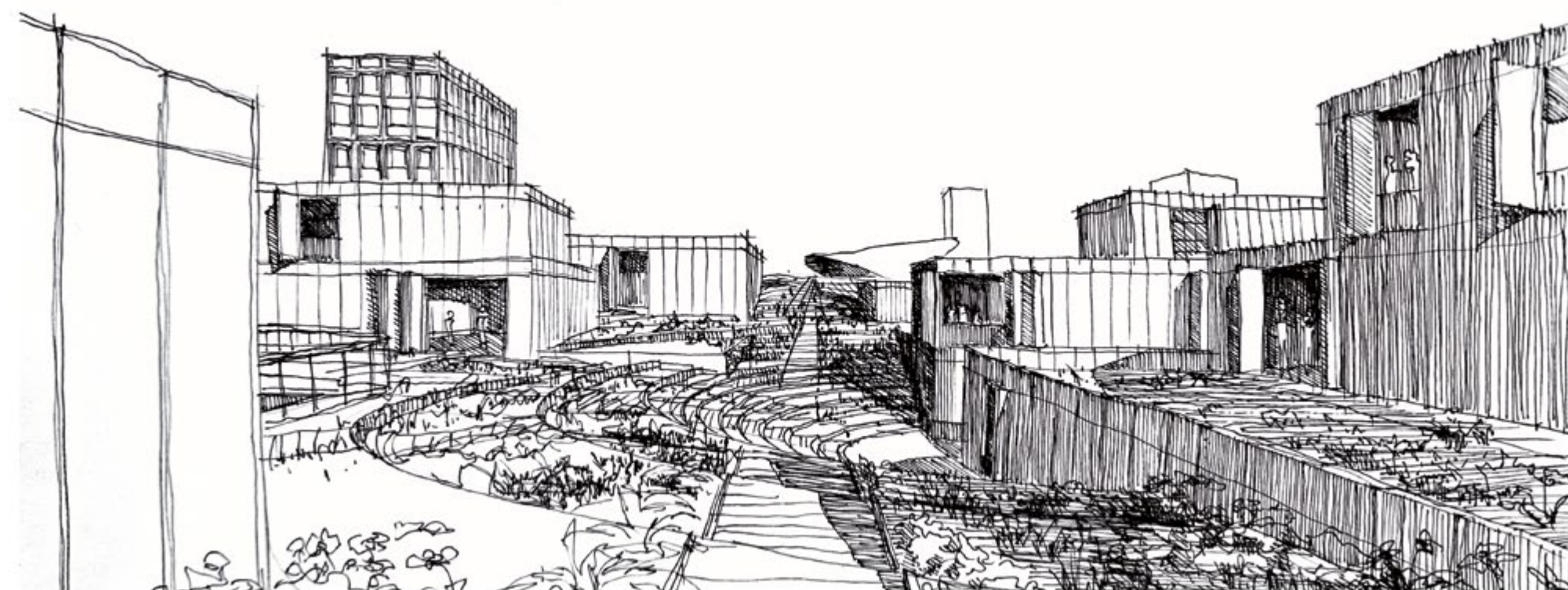
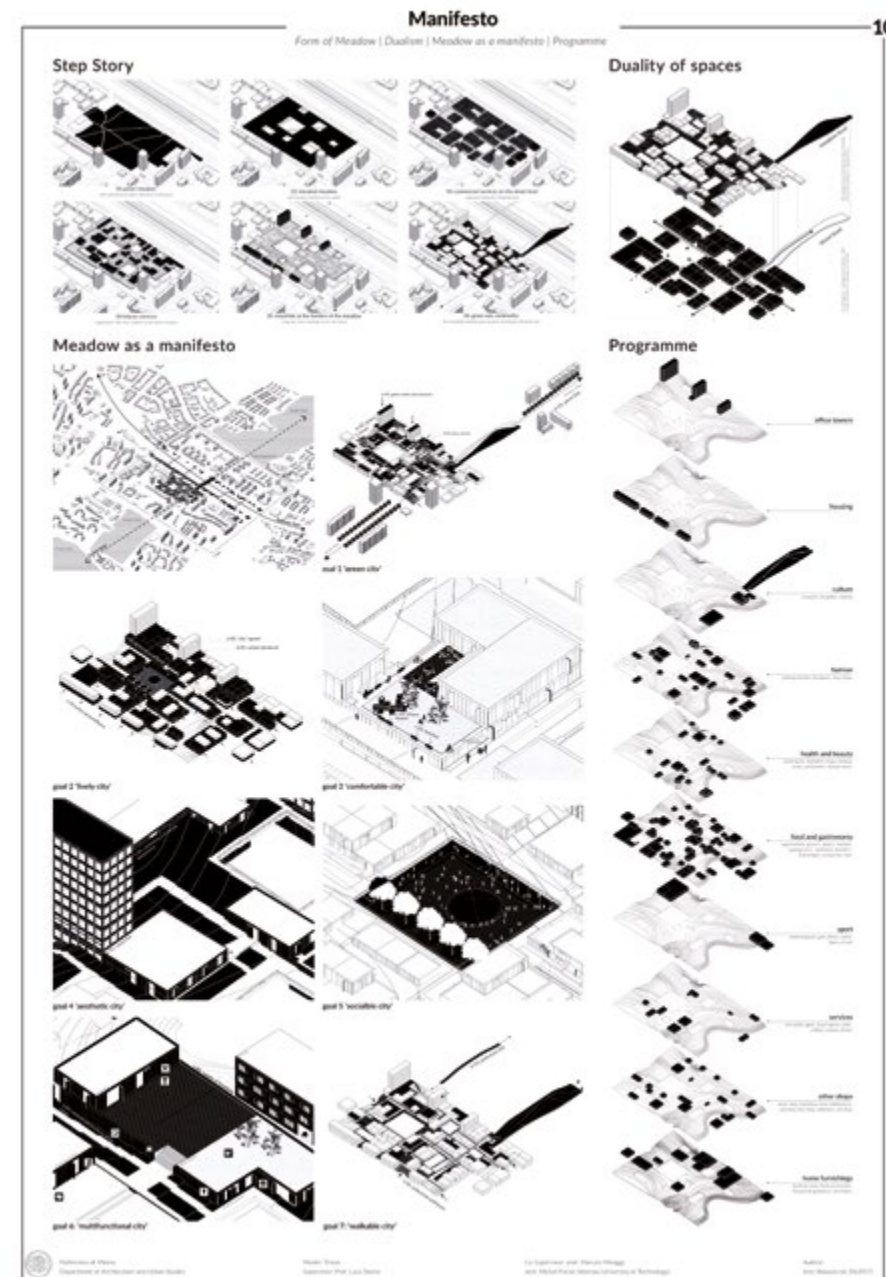
PROMOTOR: PROF. LUKA SKANSI

Projekt miasta Tychy to unikatowy przykład rewolucyjnego podejścia do urbanistyki, rozwiniętego w celu tworzenia nowego środowiska dla przemysłu na Górnym Śląsku. Zainicjowano go w 1949 roku i zrealizowano zgodnie z innowacyjnym planem autorstwa Kazimierza Wejcherta i Hanny Adamczewskiej-Wejchert. Centralne osie – Kolejowa i Zielona, od parku Północnego po Paprocany – są ramą dla historii zmian w tendencjach urbanistycznych, ekspansującą zarówno pozytywne aspekty planowania, jak i problemy z zarządzaniem i zaniedbaniem centrum miasta.

Przed rozpoczęciem projektu przeprowadzono dogłębną analizę historii rozwoju miasta oraz teorii Wejchertów w kontekście obecnych potrzeb przestrzennych. Projekt w skali mikro i makro opiera się na trzech głównych filarach. Pierwszym z nich jest uzupełnienie pierwotnego planu poprzez rozbudowę Osi Zielonej oraz stworzenie centrum kulturalno-handlowego. Drugim filarem jest integracja rozproszonych obszarów zieleni w spójny system, natomiast trzeci zakłada wzmocnienie tożsamości poszczególnych osiedli poprzez lokalne centra. Wsparciem dla projektu są autorskie narzędzia planistyczne, oparte na studiach dotyczących kompozycji urbanistycznej autorstwa Wejcherta, uwzględniające współczesne potrzeby mieszkańców.

Jako podsumowanie tych działań powstał architektoniczny manifest w postaci megastruktury. Duża, pusta działka na przecięciu Osi Zielonej i Kolejowej, zwana Łąką, stała się impulsem dla kolejnych decyzji projektowych. Została ona podniesiona i podzielona na strefy: komercyjną oraz przestrzenie kameralne otoczone niskimi budynkami – pawilonami zatopionymi w zieleni. Kładka-muzeum nad wykopem kolejowym stanowi integralną część struktury, zespalać Oś Zieloną w spójną całość. Różnorodność funkcji i przestrzeni spełnia ambicje stworzenia atrakcyjnego centrum miasta, które dzięki bliskości Osi Kolejowej może przyciągać także mieszkańców sąsiednich obszarów.

OPINIA KOMISJI: Wyróżnienie przyznano za zaawansowaną, rozbudowaną i wieloaspektową analizę możliwości rozwoju miasta Tychy jako próbę rozwinięcia i kontestacji ideałów modernistycznej urbanistyki. Autorka zaproponowała skuteczne strategie transformacji urbanistycznej, które nie tylko zachowują dziedzictwo architektoniczne, ale także adaptują je do współczesnych potrzeb społecznych i ekonomicznych.





WYRÓŻNIENIE

Krystian Wrona

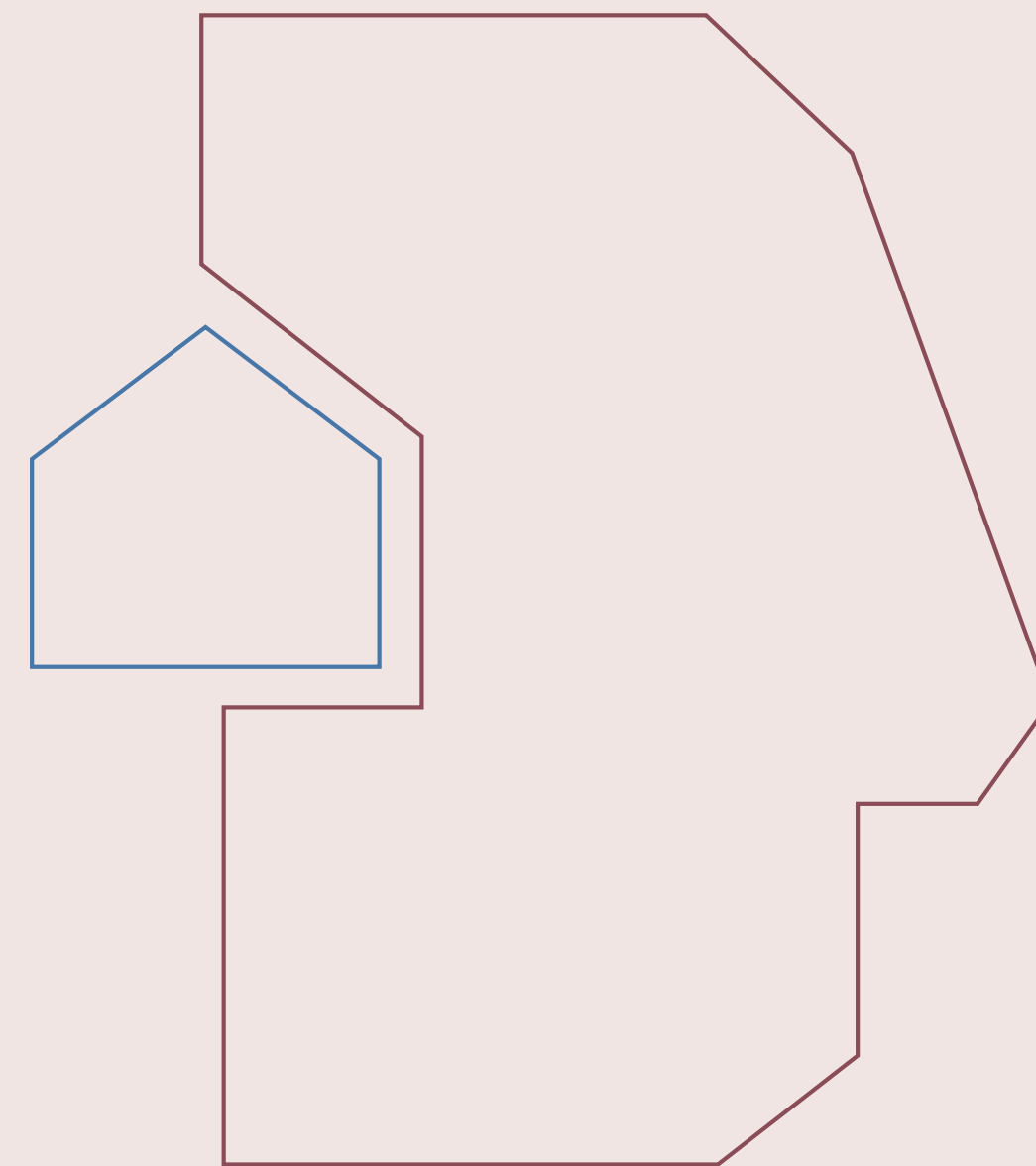
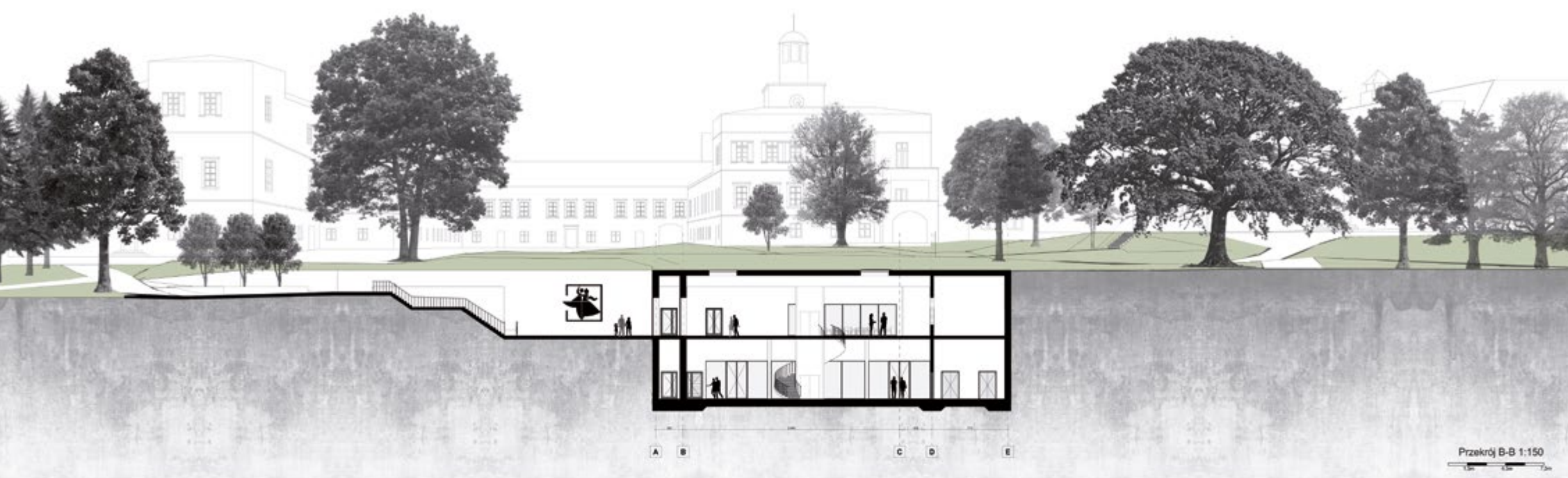
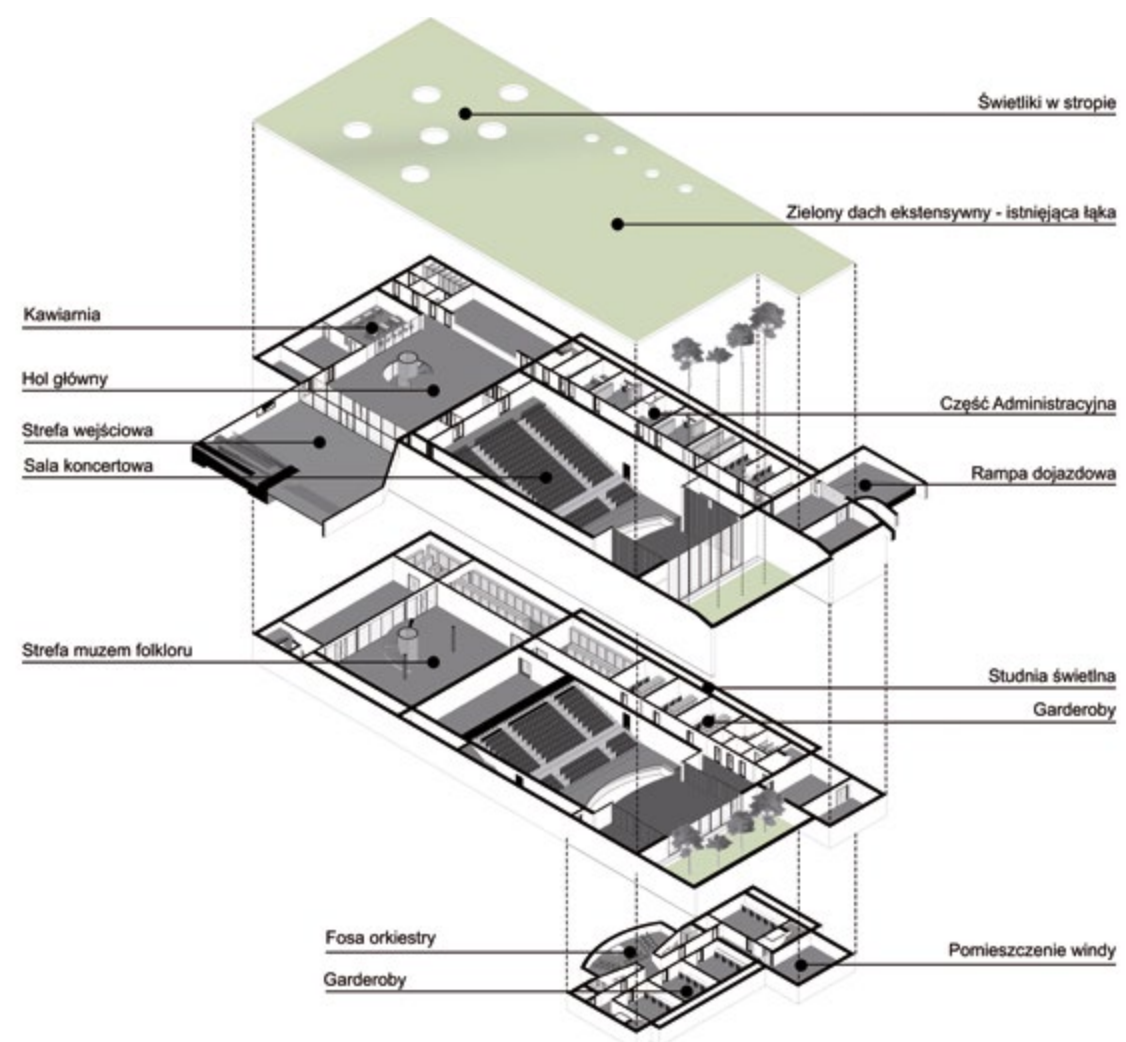
TEMAT: CENTRUM KULTURY LUDOWEJ WRAZ Z SALĄ KONCERTOWĄ
W POBLIŻU PAŁACU PIEŚNI I TAŃCA „ŚLĄSK” IM. STANISŁAWA
HADYNY W KOSZCZYNIE
UCZELNIA: POLITECHNIKA ŚLĄSKA
PROMOTOR: DR INŻ. ARCH. JAN KUBEC

Koncepcja architektoniczna obejmuje obiekt zlokalizowany w Koszcznie przy ul. Zamkowej, w południowej części wewnętrznego dziedzińca pałacu, na dużej łące stanowiącej fragment parku. Wykorzystanie otwartej przestrzeni zielonej pozwala na ograniczenie liczby drzew wymagających wycinki, ponadto zlokalizowanie obiektu pod ziemią umożliwia odwzorowanie pierwotnego wyglądu obszaru.

Centrum Kultury Ludowej jest brakującym elementem na mapie Śląska, w którym użytkownik obiektu jest w stanie zapoznać się z bogactwem polskiej kultury bez konieczności odbywania dłuższej podróży. W jednym miejscu można obejrzeć wiele strojów z wybranych regionów Polski, a także instrumentów czy innych dóbr związanych ze sztuką ludową. Druga część ekspozycji poświęcona jest Zespołowi Pieśni i Tańca „Śląsk” im. Stanisława Hadyny, jego historii, zmianom na przestrzeni lat oraz oddziaływaniu na kulturę ludową w kraju i na świecie. Obiekt jest również wyposażony w nowoczesną salę koncertową, przewidzianą do spektakli, warsztatów czy pokazów „Śląska”, a także do wynajmu na inne wydarzenia.

Funkcjonalny obiekt muzealno-widowiskowy jest dostępny dla każdego użytkownika i zachęca do odwiedzin nie tylko ciekawą formą, ale także bogatą ekspozycją.

OPINIA KOMISJI: Wyróżnienie przyznano za minimalistyczną i nieingerującą w otoczenie i istniejącą tkankę rozbudowę Centrum Kultury Ludowej o niezbędne funkcje, które zostały ukryte pod ziemią. Autor z powodzeniem połączył funkcjonalność centrum kulturalnego z potrzebami społeczności lokalnej, tworząc miejsce o wysokiej wartości kulturowej i estetycznej.



7 EDYCJA
KONKURSU WSC
DYPLOM
Z ARCHICADEM

NAGRODZONE

Dyplomy inżynierskie



I NAGRODA

Małgorzata Pająk

TEMAT: BASENY TERMALNE W ODKRYWKOWEJ KOPALNI KWARCU

NA IZERSKICH GARBACH

UCZELNIA: POLITECHNIKA WARSZAWSKA

PROMOTOR: DR INŻ. ARCH. PIOTR TRĘBACZ

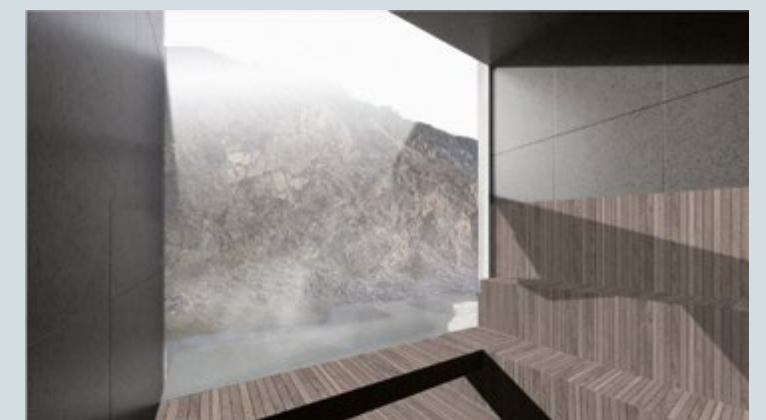
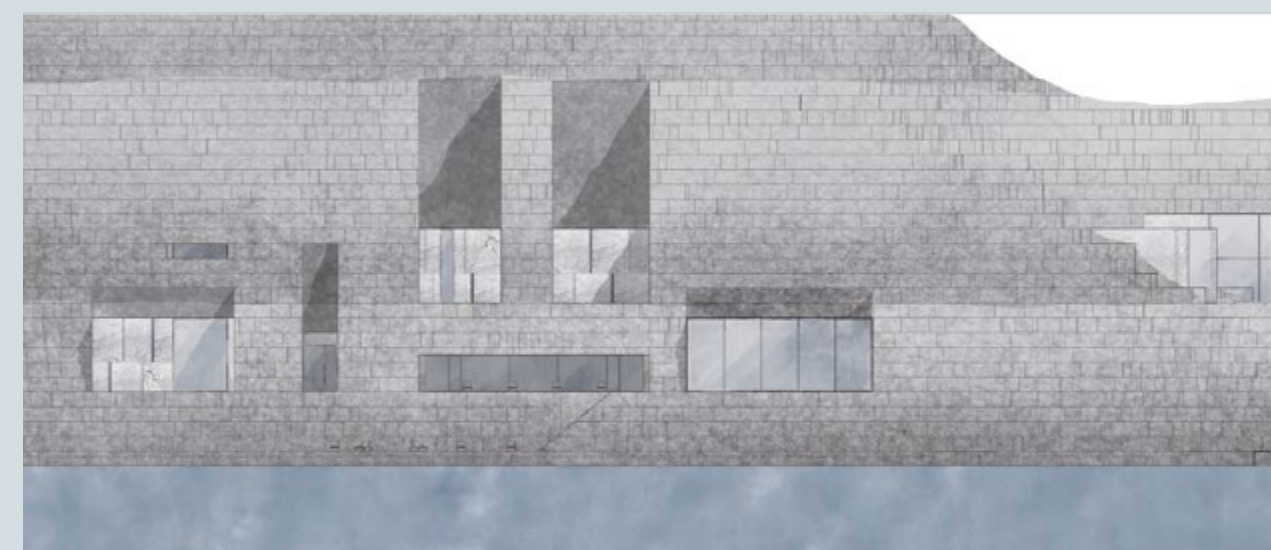
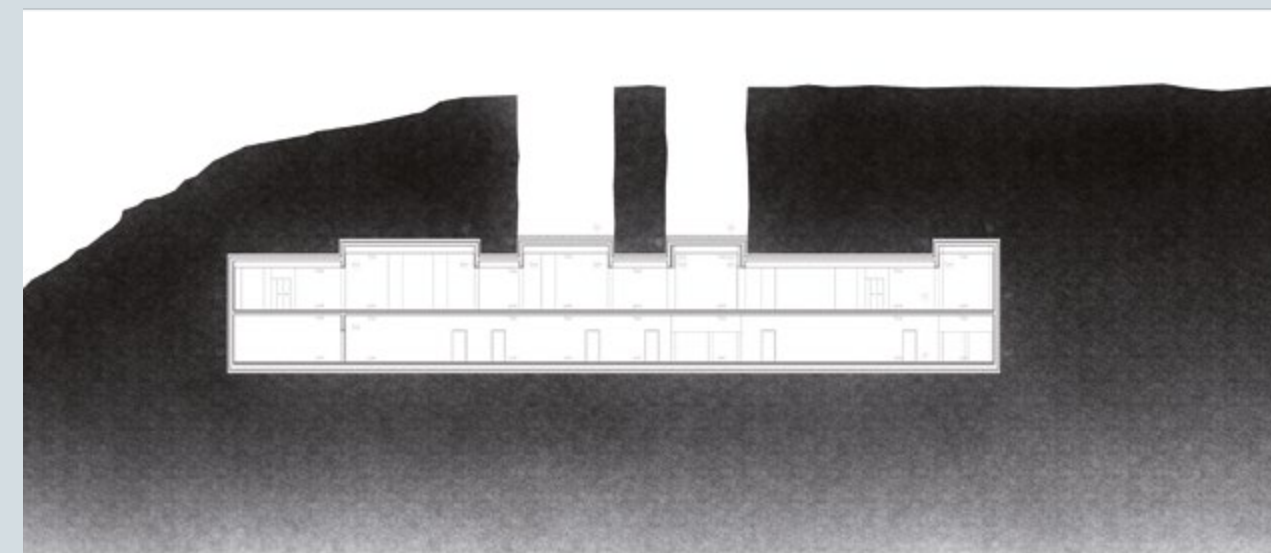
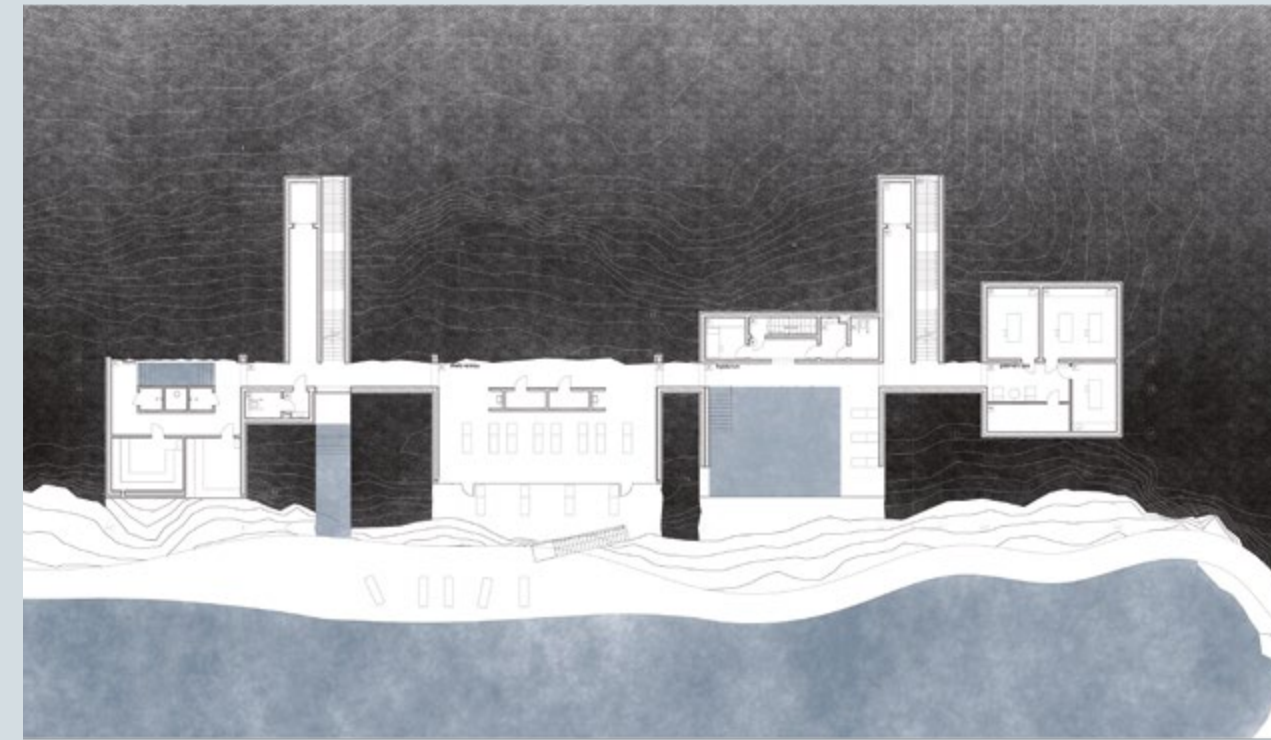
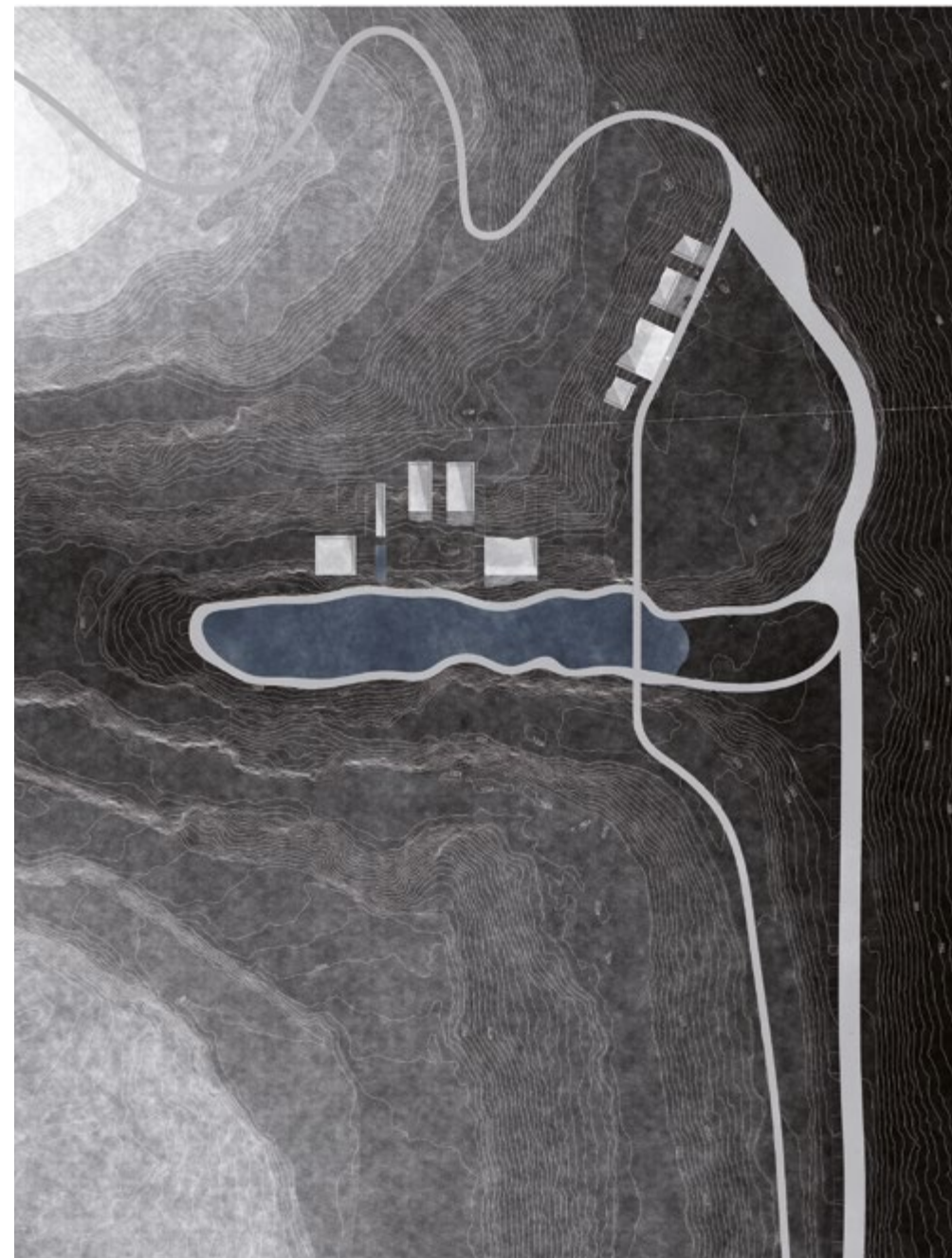
Koncepcja architektoniczna kompleksu basenów termalnych ze strefą odnowy biologicznej, zlokalizowanego w nieczynnej kopalni kwarcu „Stanisław” na Izerskich Garbach, ma na celu zapewnienie miejsca relaksu i regeneracji dla turystów oraz mieszkańców okolicy.

Budynek opiera się na założeniach term rzymskich oraz łaźni rzymsko-irlandzkich i przekłada je na nowoczesne rozwiązania architektoniczne. Kluczowe w kształtowaniu obiektu jest sensoryczne oddziaływanie na użytkownika poprzez stopniowanie doświetlenia oraz zmianę temperatury pomieszczeń. Sekwencja basenów, saun oraz gabinetów spa umożliwi stworzenie ścieżki rytuału kąpielowego.

Projekt ma prowadzić do regeneracji nie tylko ludzkiego organizmu, ale także opuszczonego kamieniołomu. Niewielkie w jego skali bryły subtelnie zaznaczają swoją obecność, nie niszcząc charakteru miejsca. Budynek wciną się w kamienne tarasy, stając się ich integralną częścią.

OPINIA KOMISJI: Praca została nagrodzona za próbę dyskretnej ingerencji architektonicznej oraz znalezienie nowej funkcji nieużytkowanego już terenu. Wybór odkrywkowej kopalni kwarcu „Stanisław” na Izerskich Garbach jako lokalizacji kompleksu basenów termalnych jest odważny i oryginalny. Autorka projektu wykazała się wyjątkową umiejętnością wykorzystania naturalnego otoczenia z jednoczesnym zachowaniem i podkreśleniem jego charakterystycznych cech.

Projekt uwzględnia historyczne i kulturowe znaczenie kopalni kwarcu, proponując przekształcenie jej w miejsce użyteczne i pozytywne dla lokalnej społeczności oraz turystów. Niewielkie bryły budynków idealnie wkomponowują się w kamienne tarasy i stają się ich nieodłącznym elementem. Dzięki temu obiekt nie niszczy charakteru miejsca, lecz wzbogaca go, wpisując się harmonijnie w otoczenie. Projekt wyróżnia się nie tylko innowacyjnością, ale także dbałością o estetykę i funkcjonalność. Autorka stworzyła koncepcję, która regeneruje zarówno ludzki organizm, jak i opuszczony kamieniołom, nadając mu nowe życie.





II NAGRODA Matylda Wolska

TEMAT: DOM WSPOMAGAJĄCY OSOBY Z NIEPEŁNOSPRAWNOŚCIĄ INTELEKTUALNĄ

W STOPNIU LEKKIM

UCZELNIA: POLITECHNIKA WARSZAWSKA

PROMOTOR: DR HAB. INŻ. ARCH. JAN SŁYK, PROF. UCZELNI

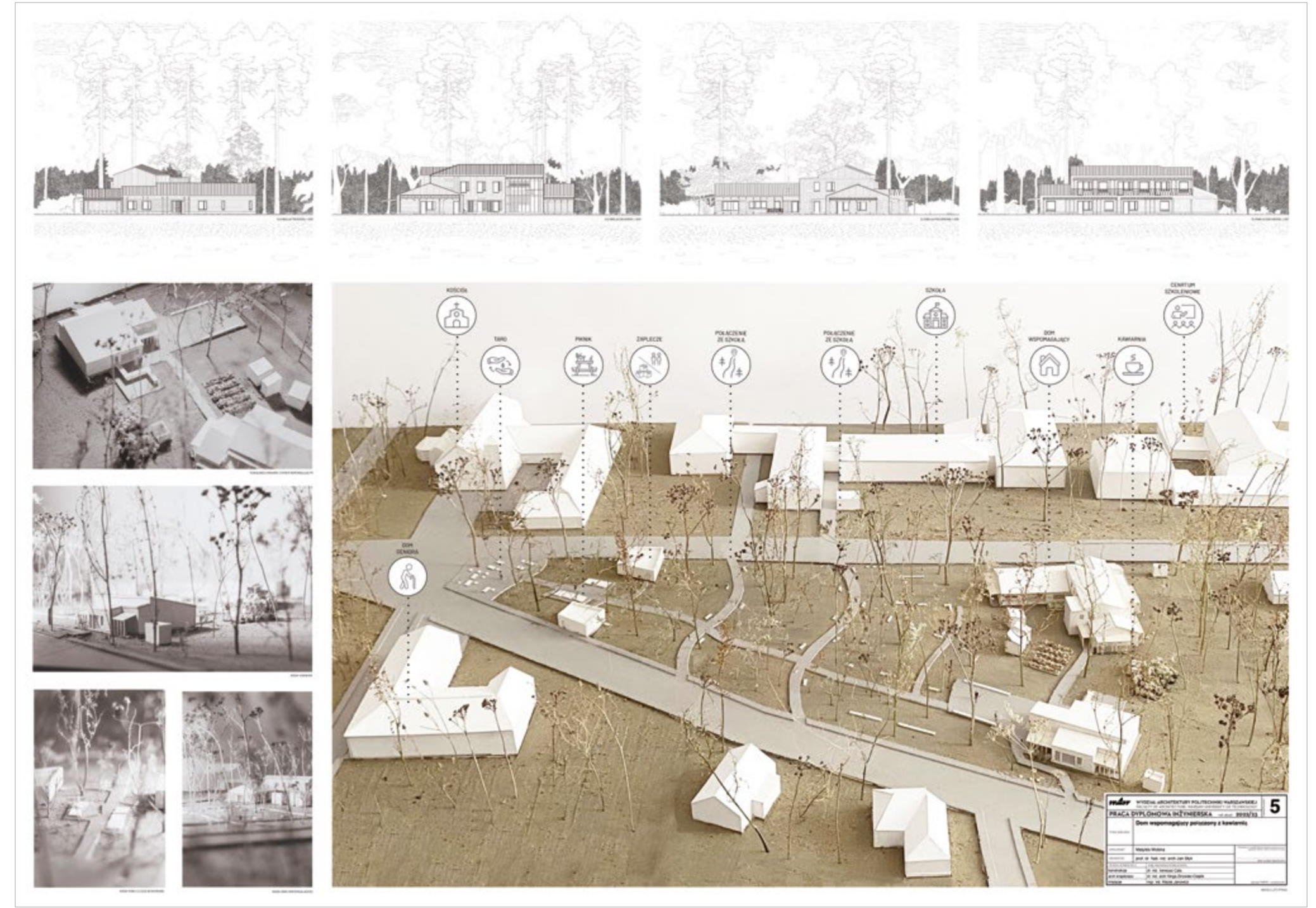
Zaprezentowana architektura inkluzywna oraz dośpołeczna opiera się na analogowych doświadczeniach wielozmysłowych, skojarzeniach atawistycznych, podejściu holistycznym i perspektywie psychospołecznej.

Kompleks ma z jednej strony pomóc we włączeniu do życia społecznego osób z niepełnosprawnością intelektualną oraz dać im poczucie samostanowienia, z drugiej – zbudować tożsamość lokalną wokół nowej agory przez zacieśnienie sąsiedzkich więzi oraz wzmocnienie poczucia przynależności do grupy. Dom zapewnia osobom z niepełnosprawnością umysłową własne mieszkanie i niezależność finansową oraz pomaga rozwijać umiejętności miękkie. Wspomaganie w ośrodku ma za cel: lepsze funkcjonowanie pojedynczej osoby, tworzenie relacji między wspomaganymi oraz zakorzenienie schematów działania poza domem.

Projekt składa się z trzech części: parku, kawiarni i domu, przesuwając się od funkcji publicznej ku coraz większej intymności. Dzięki lokalizacji ośrodek ma także szansę dopełnić okoliczny kontekst „społecznotwórczą” funkcją, tworzoną wraz z mieszkańcami placówki. Osoby z niepełnosprawnością mogą wchodzić do życia wspólnotowego, jednocześnie skupiając nowe życie lokalne wokół siebie.

Dom i kawiarnię dopełnia lokalny park wiejski, łączący trzy ważne budynki: kościół, szkołę podstawową oraz dom seniora. Między strefą publiczną a prywatną istnieje wachlarz odcieni stref półpublicznych i półprywatnych. Jest to krajobraz różnorodnych miejsc i sposobów spędzania czasu. Z jednej strony dom kieruje się powoli w stronę kawiarni, z drugiej park prowadzi w kierunku coraz bardziej nieoficjalnym. Te dwa wektory spotykają się w kawiarni przy wspólnym stole.

OPINIA KOMISJI: Projekt zastępuje na nagrodę za wnikliwe zrozumienie potrzeb osób z niepełnosprawnościami oraz za empatyczne podejście w zamysle przeznaczonych dla nich obiektu. Autorka skutecznie zaproponowała funkcjonalne i dostosowane do wymogów rozwiązania architektoniczne, które nie tylko promują samodzielność mieszkańców, ale również tworzą przyjazne i wspierające środowisko. Praca ta stanowić może wzór podejścia do projektowania infrastruktury wspomagającej osoby z niepełnosprawnościami, uwzględniając ich specyficzne potrzeby oraz integrację z lokalną społecznością.





III NAGRODA

Gabriela Golbiak

TEMAT: OBSERWATORIUM ŻYCIA NA ISLANDII – OBIEKT WIELOFUNKCYJNY

Z WYKORZYSTANIEM ROZWIĄZAŃ EKOLOGICZNYCH

UCZELNIA: WYŻSZA SZKOŁA EKOLOGII I ZARZĄDZANIA W WARSZAWIE

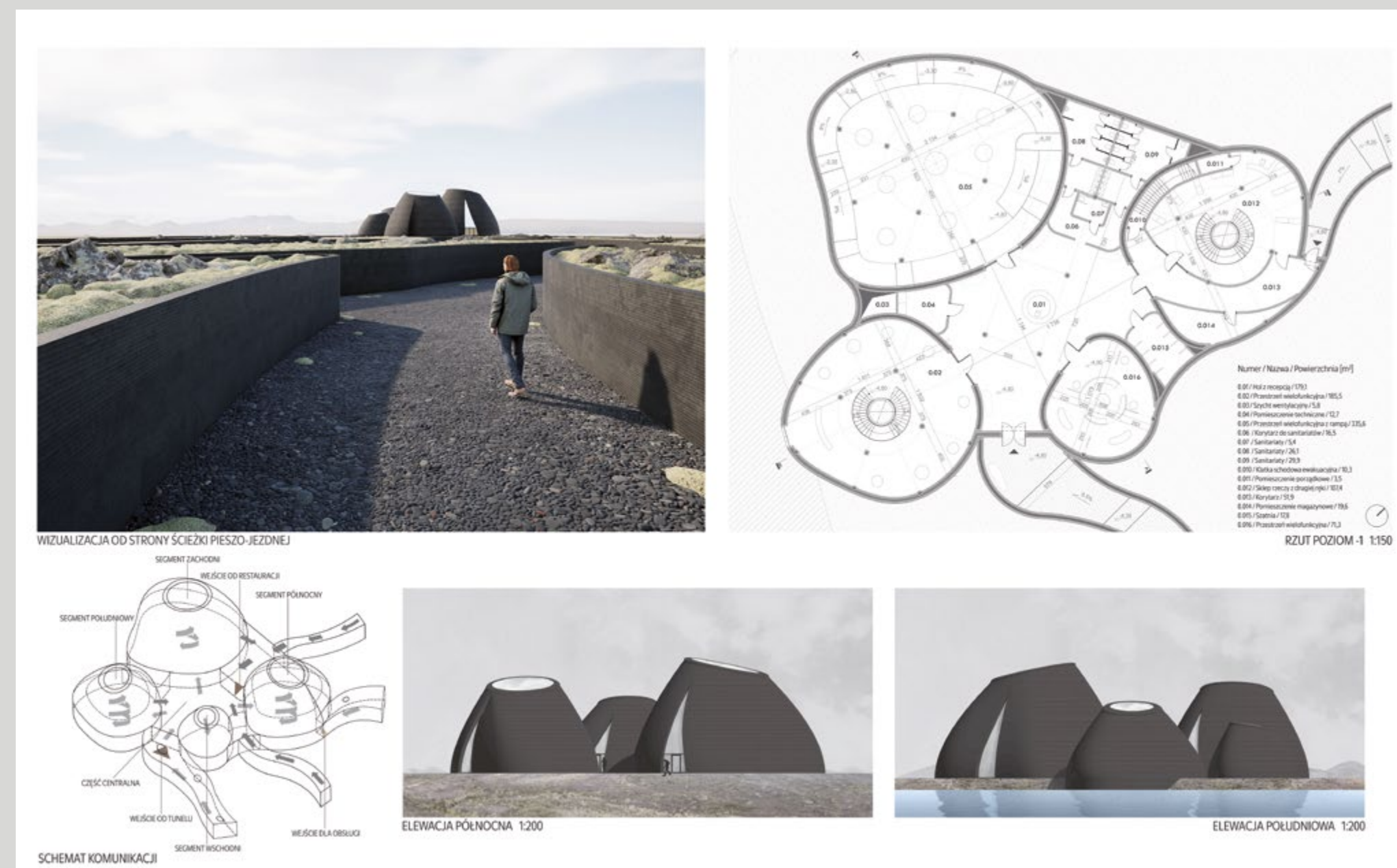
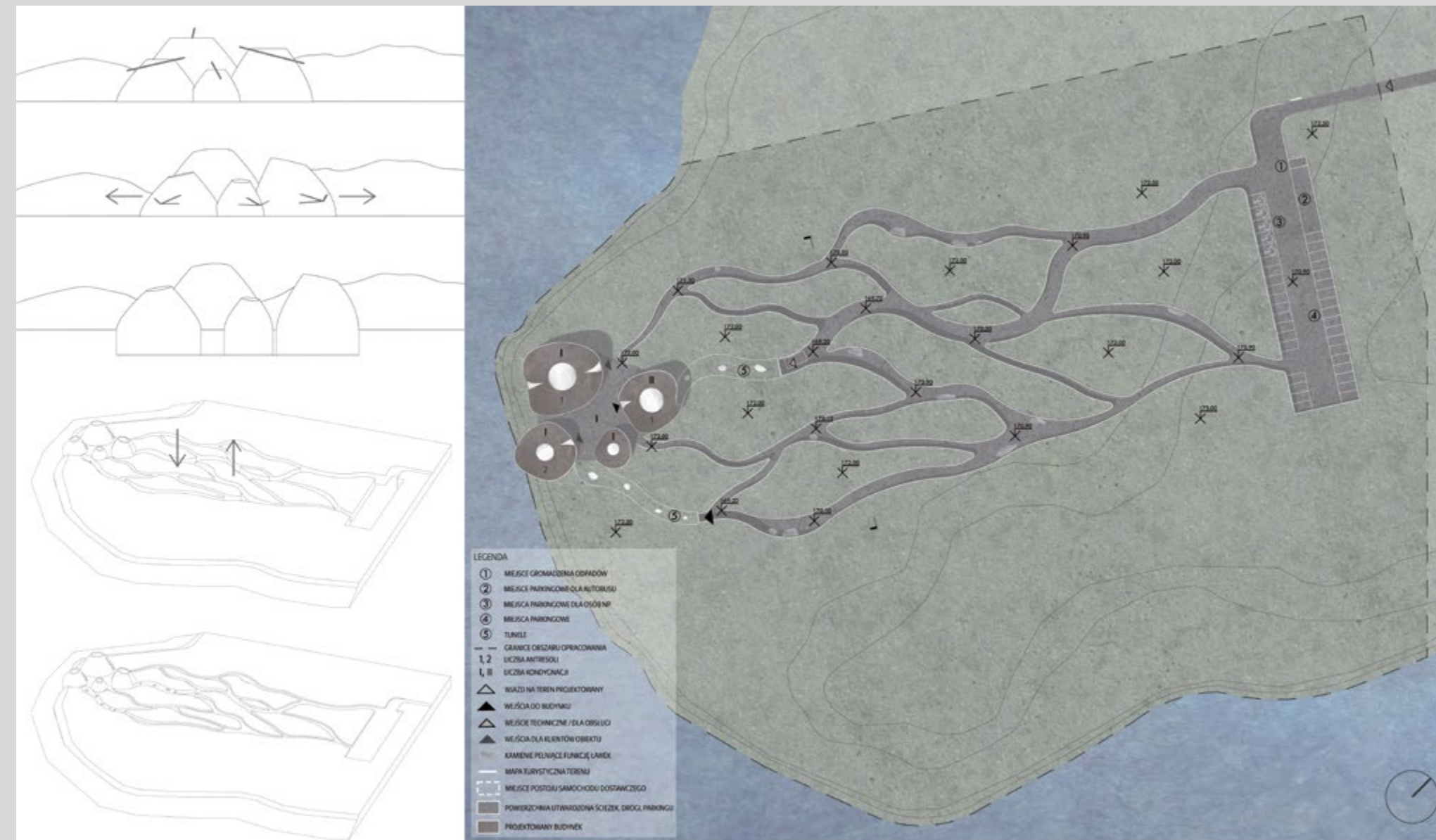
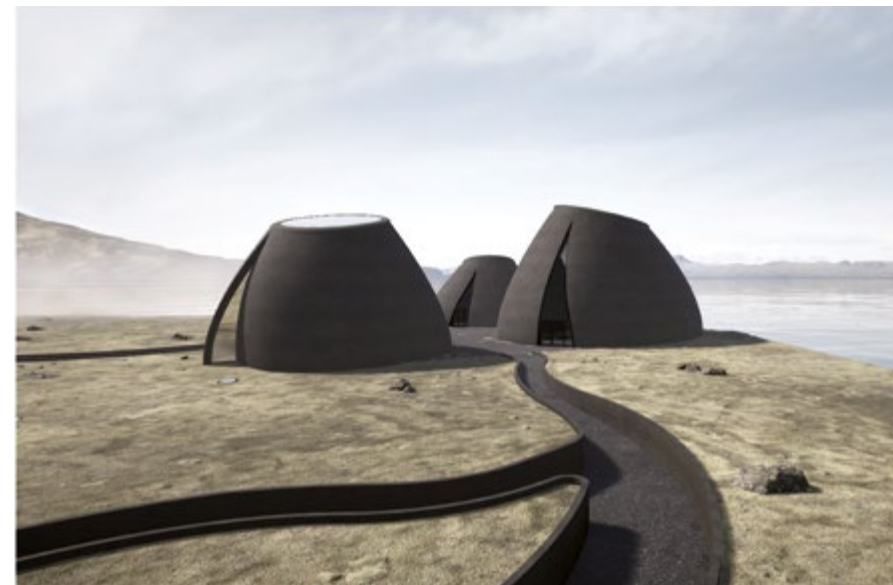
PROMOTOR: DR INŻ. ARCH. JANUSZ MARCHWIŃSKI

Obserwatorium Życia zaprojektowane zostało w odpowiedzi na potrzeby ludzi oraz Ziemi. Jego forma, zastosowane materiały, użycie energii odnawialnej, cel oraz wykorzystanie technologii druku 3D przekładają się na stworzenie zrównoważonego, ekologicznego obiektu harmonijnie współistniejącego z otoczeniem.

Forma budynku została podyktowana warunkami klimatycznymi, technologią druku 3D, a także inspirującymi osobliwościami przyrodniczymi, takimi jak aktywne wulkany. Obiekt składa się w części nadziemnej z czterech segmentów, sprawiających wrażenie niezależnych od siebie brył. Zadaszenie centralnej, podziemnej części budynku pełni funkcję systemu gromadzenia wody opadowej, która magazynowana jest w zbiorniku podziemnym. Projekt zakłada wydrukowanie części podziemnej z betonu z technologią przechwytywania i przechowywania dwutlenku węgla, dzięki czemu jest on zeroemisyjny, a części nadziemnej z materiału zawierającego ziemię wykopaną pod budynek, by zwrócić naturze to, co zostało jej odebrane. Nieregularności, różnica w rozmiarze poszczególnych części obiektu oraz szorstkość jego ścian sprawiają, że odwiedzający obserwatorium mogą doświadczyć wrażenia ewolucyjnego powrotu do domu – jaskini. Obiekt daje również wrażenie naturalnego schronienia. Zagłębione w terenie ścieżki osłaniają przed wiatrem zmierających do budynku oraz chronią przed zadeptywaniem strukturę, którą tworzy mech rosnący na działce.

Jednorodny charakter całej formy umożliwia wykorzystanie technologii druku 3D do budowy obiektu. Wygląd i struktura materiału są takie same zarówno na zewnątrz, jak i wewnątrz, a całość tworzy przestranny, wielopięsny budynek wypełniony rozproszonym światłem dzięki świetlikom oraz przeszklonim przypominającym pęknięcia na skalnych ścianach otaczających działkę szczytów.

OPINIA KOMISJI: Praca zwraca uwagę na harmonijne połączenie funkcji obserwacyjnych, edukacyjnych oraz rekreacyjnych w unikatowym islandzkim kontekście. Autorka dokładnie przemyślała aspekty ekologiczne i wykorzystwała lokalne zasoby oraz technologie zgodne z zasadami zrównoważonego rozwoju. Projekt dodatkowo doskonale integruje zaawansowane technologie, takie jak druk 3D, i zastosowanie materiałów z otoczenia z niepowtarzalnymi warunkami klimatycznymi Islandii.





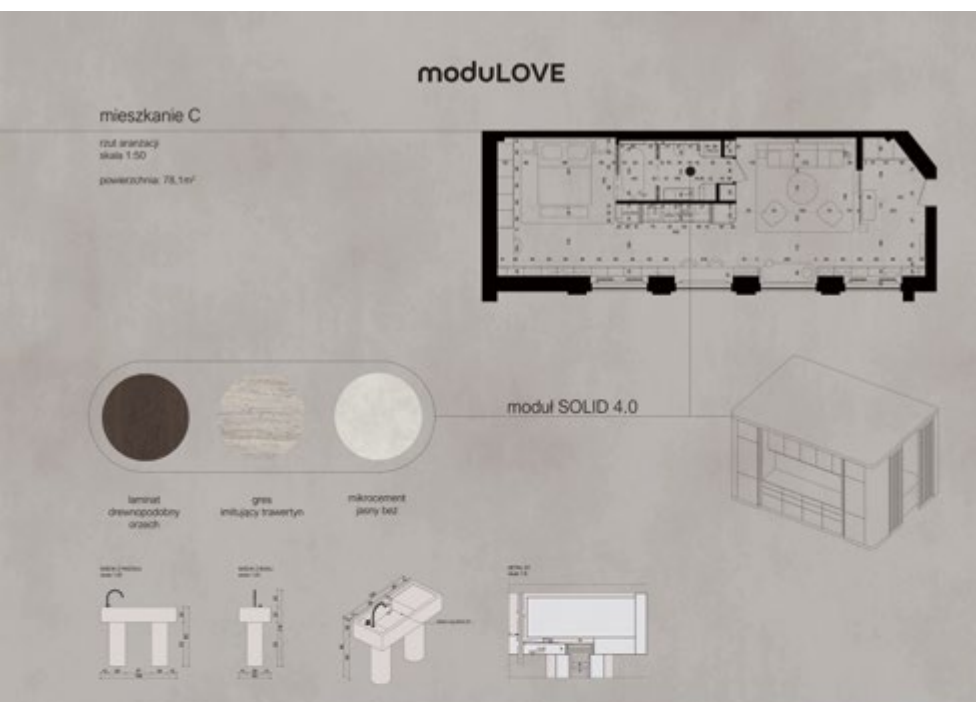
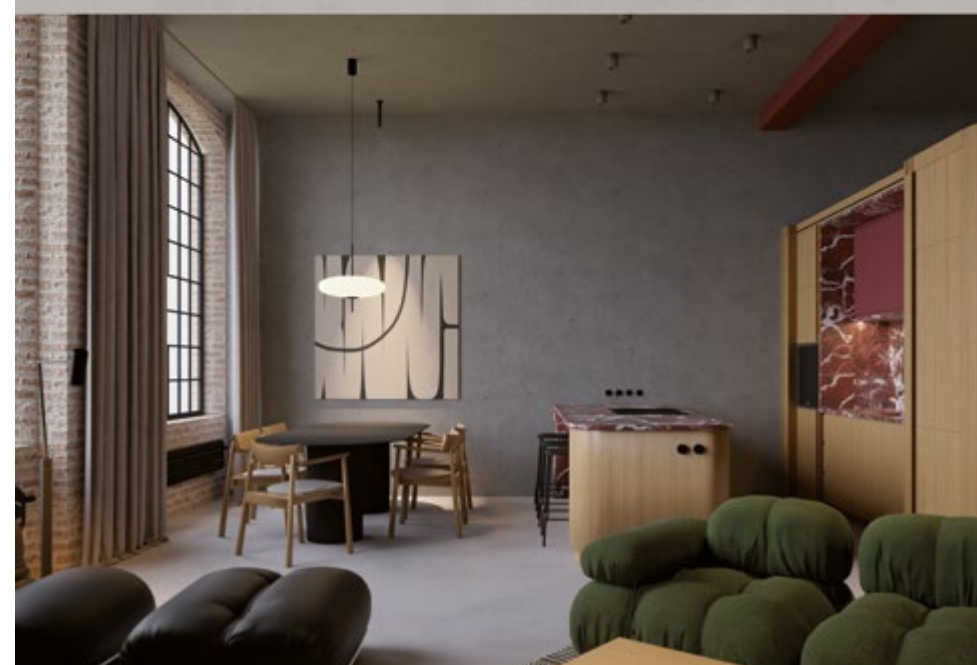
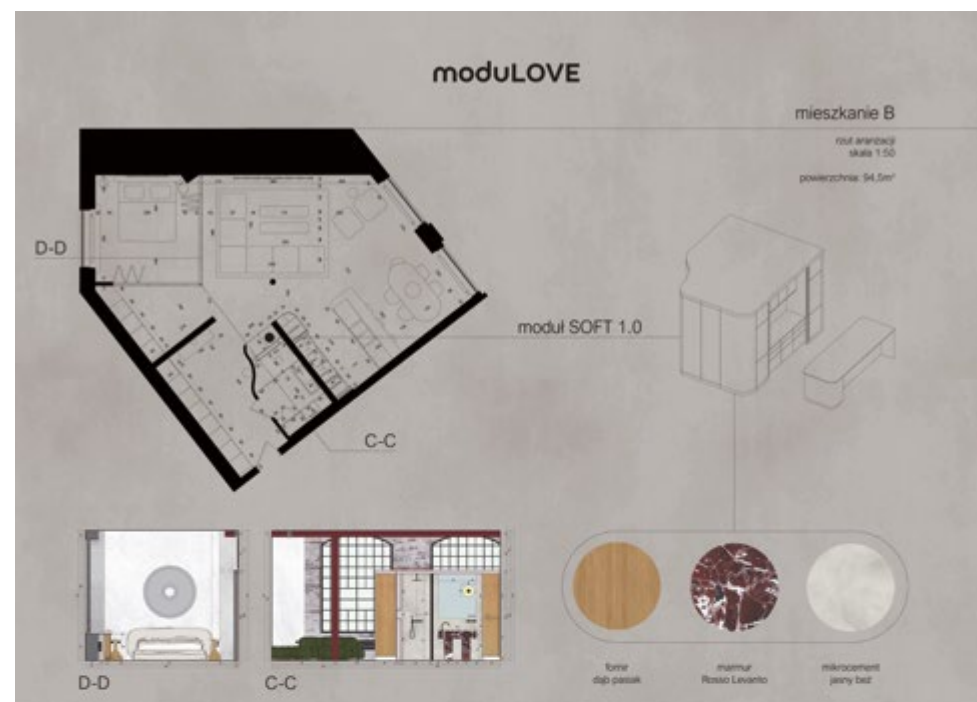
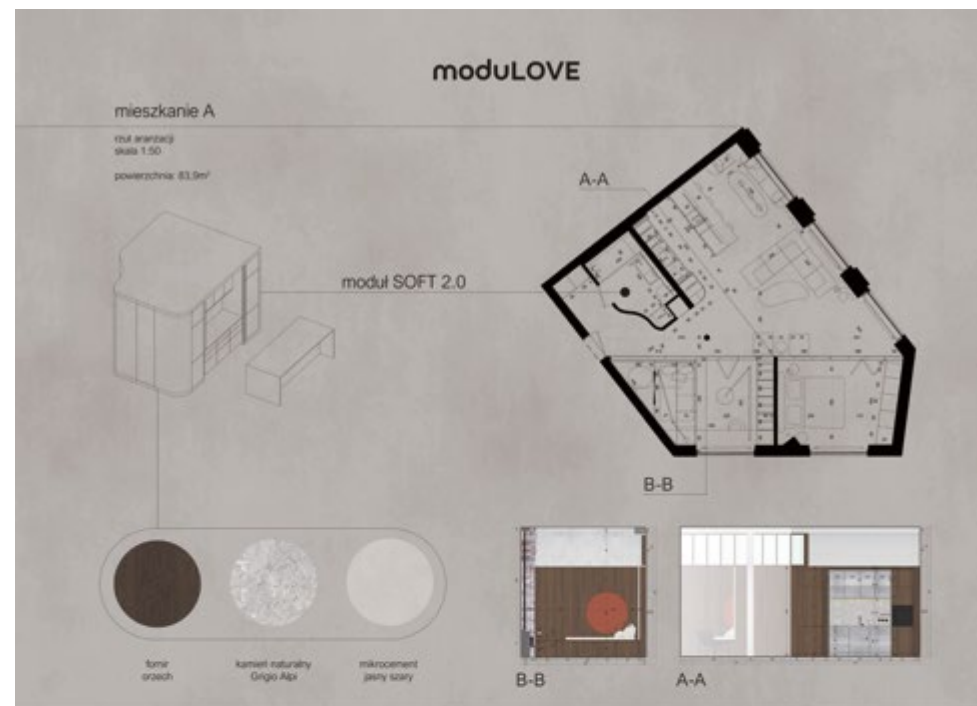
WYRÓŻNIENIE Katarzyna Kozłowska

TEMAT: MODULOVE – WNĘTRZARSKI MODUŁ PREFABRYKOWANY I JEGO
ZASTOSOWANIE W REWITALIZOWANYCH, POSTINDUSTRIALNYCH PRZESTRZENIACH
MIESZKALNYCH NA PRZYKŁADZIE STAREJ FABRYKI STOEWERA
PRZY UL. DŁUGOSZA 23 W SZCZECINIE
UCZELNIA: AKADEMIA SZTUKI W SZCZECINIE
PROMOTOR: MGR INŻ. ARCH. ANNA PASZKOWSKA-THUROW

W pracy podjęto próbę rozwiązania problemów współczesnego mieszkalnictwa oraz szeroko rozumianych usług projektowo-wykonawczych poprzez stworzenie prefabrykowanych jednostek wnętrzarskich zawierających w sobie kluczowe funkcje mieszkalne. Są one odpowiedzią na ograniczony dostęp do wykwalifikowanych wykonawców. Zaproponowane rozwiązanie jest niesztampowane, a przy odpowiednich parametrach produkcji wpływa na optymalizację czasu i kosztów aranżacji wnętrza. Powyższe moduły są przeznaczone do rewitalizowanych przestrzeni postindustrialnych przekształcanych na potrzeby mieszkaniowe. Adaptacja starych, nieużywanych budynków przemysłowych na obiekty mieszkalne jest coraz częściej praktykowanym rozwiązaniem niezależnym od polityki mieszkaniowej.

Drugi etap pracy to koncepcja adaptacji starego budynku przy ul. Długosza 23 w Szczecinie na obiekt mieszkalny z uwzględnieniem zaprojektowanych modułów w aranżowanych przestrzeniach. W zakres opracowania wchodzi aranżacja drugiego piętra budynku, na którym wydzielono cztery lokale mieszkalne. Każde z modelowych mieszkań zostało zaprojektowane dla określonych użytkowników. Punktem wyjścia do projektu przestrzeni mieszkalnych było uwypuklenie historycznych elementów budynku i zachowanie jego industrialnego charakteru.

OPINIA KOMISJI: Praca wyróżnia się zaawansowanym podejściem do adaptacji postindustrialnych przestrzeni mieszkalnych przy wykorzystaniu stworzonego do tego celu systemu modułów meblowych. Autorka skutecznie połączyła funkcjonalność modułowego projektu z estetyką i adaptacyjnością do specyficznych warunków przemysłowych. Dyplom zasługuje na uznanie za kreatywne podejście do projektowania wnętrzarskiego w kontekście rewitalizacji przestrzeni postindustrialnych, stanowiąc inspirację dla przyszłych inicjatyw urbanistycznych i architektonicznych.



WYRÓŻNIENIE Kamila Mizera

TEMAT: SIEDEM WIEŻ KELLS. ADAPTACJA RUIN OPACHTWA AUGUSTIANÓW
W IRLANDII
UCZELNIA: POLITECHNIKA KRAKOWSKA
PROMOTOR: DR INŻ. ARCH. BARBARA ZIN, PROF. UCZELNI

Główną ideą adaptacji ruin opactwa augustianów w Kells w Irlandii do funkcji promocji sztuki było poszanowanie istniejącej substancji historycznej. Strefa sacrum została w całości zachowana, prowadzi do niej jedynie biała kładka będąca łącznikiem między sacrum a profanum.

Proponowana forma architektoniczna znajduje się w części opactwa pełniącej niegdyś funkcję służebną w stosunku do przestrzeni świętej. Ruina-szczelina-szkoło oraz biały beton to motywy przewodnie projektu. W przestrzeniach szczelin umieszczono przeszklenia, podkreślając upływ lat, nie zacierając ich śladów i zwracając na nie uwagę odbiorcy. Ascetyczny, biały beton pojawia się w postaci minimalistycznych form; stanowi on tabula rasa w kontraście z szarością pozostałości opactwa, będących świadkiem historycznych wydarzeń. Ideą projektu było również rozmieszczenie nowej funkcji tak, aby była powtórzeniem funkcji historycznej z obszaru sacrum oraz profanum. Funkcja obserwacji została ponownie przywrócona poprzez przeszkłone sześciany z tarasami widokowymi, które znajdują się we wnętrzu siedmiu wież. W sercu przedpola warownego przewidziano zewnętrzne audytorium, z którego wiązka światła kierowana jest w stronę sacrum. Proponowana forma architektoniczna również powtarza funkcje historyczne, a z jej wnętrza, za sprawą okien nawiązujących kształtem i proporcjami do historycznych otworów i ich nieregularnych gnił, wzrok odwiedzających naprowadzany jest na poszczególne landmarki.

OPINIA KOMISJI: Projekt wyróżnia się ambitnym podejściem do adaptacji historycznych ruin opactwa augustianów w Kells. Autorka z sukcesem kontrastuje ochronę dziedzictwa kulturowego z nowoczesnym podejściem architektonicznym, tworząc przestrzeń, która nie tylko przywraca życie historycznej strukturze, ale także staje się nowym centrum kulturalnym i turystycznym, przyciągającym odwiedzających z całego świata.





WYRÓŻNIENIE

Zofia Napiontek

TEMAT: PROJEKT DWORCA KOLEJOWEGO W JURACIE

UCZELNIA: UNIwersYTET ARTYSTYCZNY IM. MAGDALENY ABAKANOWICZ

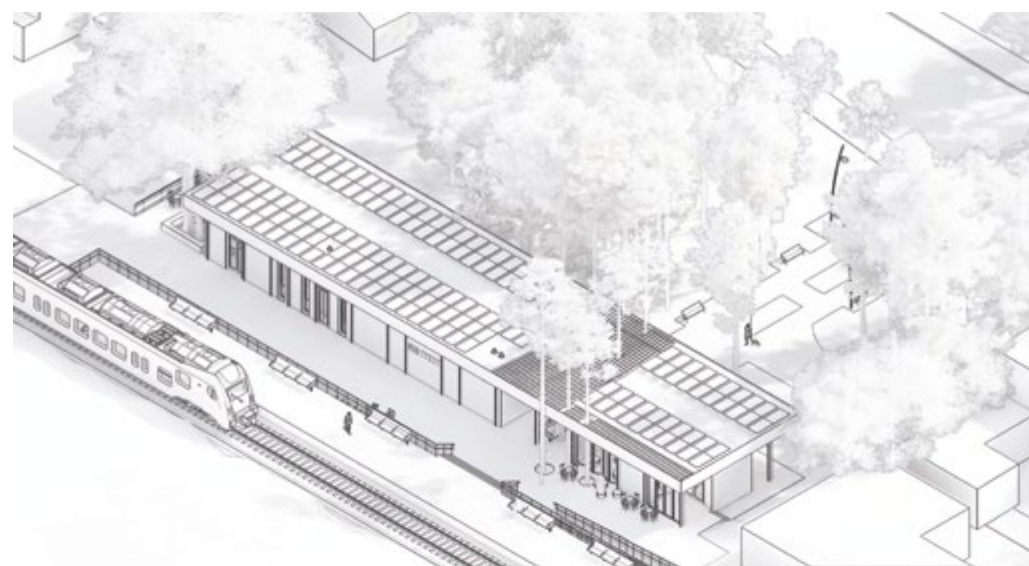
W POZNANIU

PROMOTOR: DR INŻ. ARCH. TOMASZ PIWIŃSKI

Jurata jest miejscowością nadmorską na Półwyspie Helskim, posiadającą wiele watorów klimatycznych i krajobrazowych, jak szerokie, piaszczyste plaże oraz obszary zalesione, głównie sosnami zwyczajnymi. Jeden ze znaczących dla Juraty obiektów użyteczności publicznej, dworzec kolejowy, niedługo ma ulec modernizacji. Nie uwzględniono przy tym jednak ani potrzeb mieszkańców, ani turystów, nie mówiąc już o wpisaniu się w lokalny kontekst architektoniczny czy krajobrazowy. Przedmiotem pracy jest zatem nowa koncepcja dworca kolejowego, która odpowiada na wiele problemów kształtującej się przestrzeni kurortu nadmorskiego, z zachowaniem wymogów proekologicznych, którym odpowiadają standardy budynku pasywnego.

Bryła została skomponowana na podstawie analizy zastanej zieleni oraz orientacji względem południa. Proponowany obiekt ma osiągnąć efektywność energetyczną, a jego budowa wiąże się z jak najmniejszą wycinką drzew. Widok istniejącego budynku dworca od strony al. Wojska Polskiego przysłania nieregularny rytm pionowych, wysokich sosen. Ta obserwacja stała się inspiracją do zaprojektowania nieregularnego podziału pionowego na elewacji południowo-zachodniej. Podział bryły budynku na dwa osobne moduły wynika z potrzeby zachowania osi widokowej na peron oraz otwartego przejścia. Wyznaczenie funkcji wymagających ogrzewania całorocznego zdecydowało o podziale stref na całoroczną i sezonową. Budynek zaprojektowano w technologii prefabrykowanych płyt z drewna klejonego krzyżowo CLT. Budynek główny, funkcjonujący całorocznie, jest przewidziany do obsługi podróżnych z dodatkową funkcją lokalu gastronomicznego. Z tego powodu posiada parametry odpowiadające budynkowi pasywnemu. Budynek dodatkowy, funkcjonujący w sezonie letnim, przeznaczony jest na sprzedaż lodów i strefę ogólnodostępnej poczekalni, więc nie musi być izolowany.

OPINIA KOMISJI: Wyróżnienie zostało przyznane za funkcjonalne i estetyczne podejście do modernizacji dworca kolejowego w Juracie, uwzględniające potrzeby lokalnej społeczności oraz turystów. Autorka skutecznie połączyła nowoczesne rozwiązania architektoniczne z zachowaniem charakteru miejsca, tworząc przyjazne i efektywne centrum transportowe.



WYRÓŻNIENIE

Przemysław Sasin

TEMAT: CAŁOROCZNY OŚRODEK REKREACYJNO-WYPOCZYNKOWY

W JASTARNI Z BAZĄ KITESURFINGOWĄ

UCZELNIA: POLITECHNIKA WARSZAWSKA

PROMOTOR: DR INŻ. ARCH. EWELINA GAWELL

Po analizie architektury tymczasowej Jastarni oraz zmian archetypu miejsc noclegowych zaprojektowano zespół budynków będących alternatywą dla przyczep kempingowych i domków holenderskich. Zaproponowane kubatury są przewidziane dla Półwyspu Helskiego, odpowiadają wymiarom znanych mobilnych modułów i mogą być transportowane w wskazane miejsce. Ta forma modułów mieszkań jest synergetycznym rozwiązaniem, które może stać się modelowe dla tego typu zabudowy. Niemniej jednak kompaktowe jednostki mieszkalne stanowią element większej kompozycji i każdorazowo należy mieć na uwadze względy kształtowania planu zagospodarowania terenu.

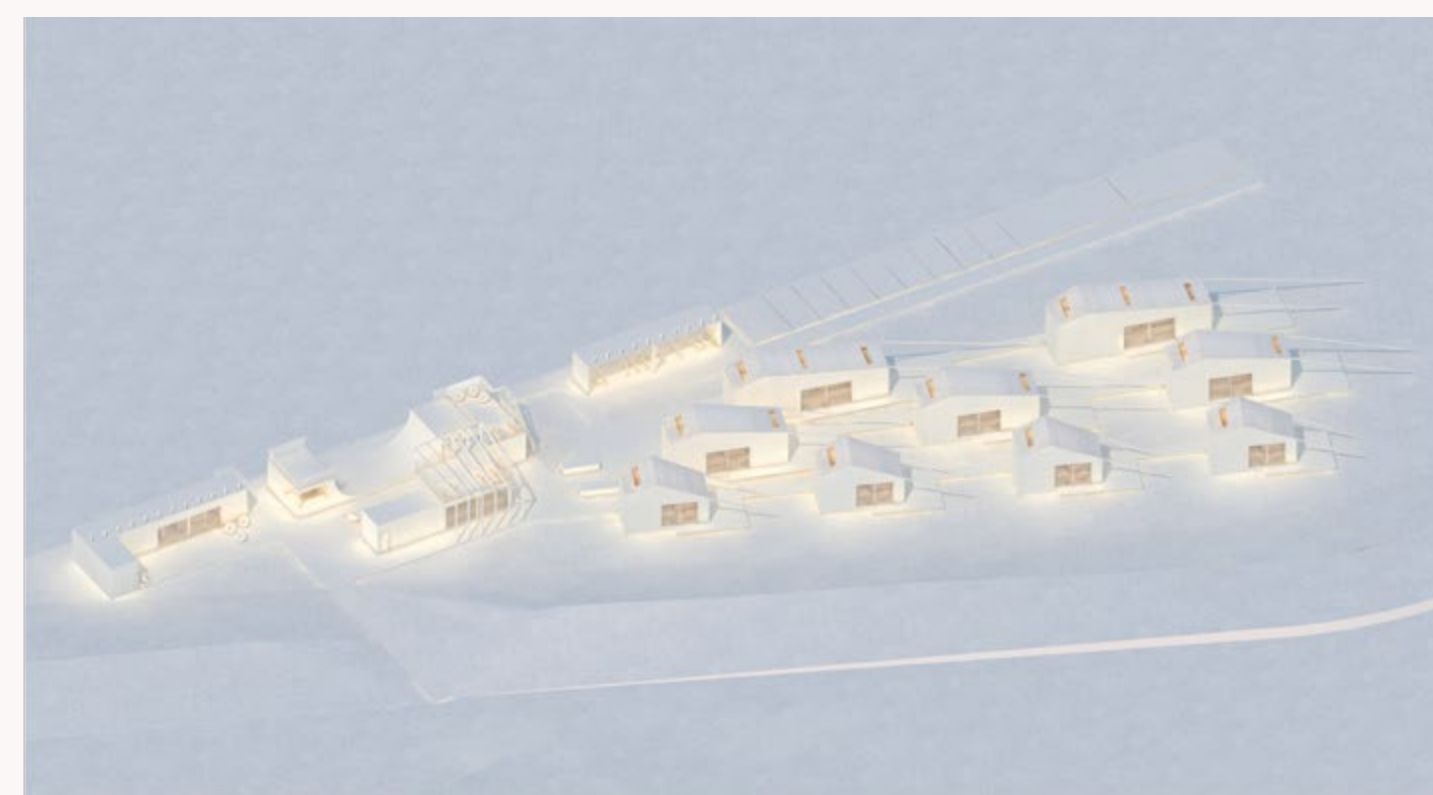
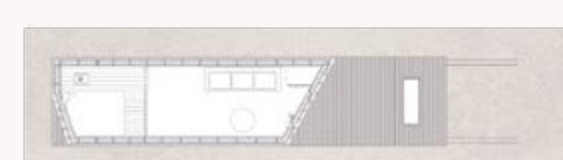
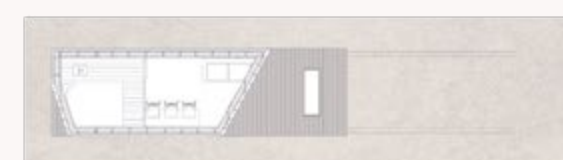
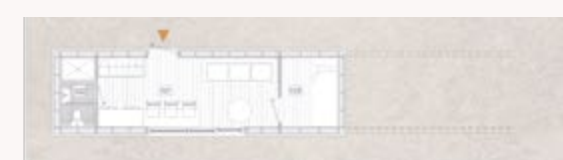
Rozwiązanie zaproponowano dla terenu przeznaczonego w miejscowym planie na tereny zielonej urzędzonej i rekreacji. Brak stałego powiązania z gruntem jest w tym kontekście ważnym parametrem – zastosowanie mobilnej, całorocznej kubatury umożliwi w jednej stronie spełnienie warunków planu, a z drugiej uporządkowanie chaotycznej zabudowy sezonowej nad zatoką w Jastarni.

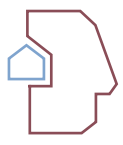
Ośrodek składa się z trzech typów kubatur mieszkalnych o wielkości i standardzie zależnych od liczby odwiedzających oraz ze strefy wspólnej z nadbudowanymi skateparkiem. Przestrzeń wspólna poprzez zawarcie w jej programie ogólnodostępnej kuchni czy strefy relaksu ma na celu integrację użytkowników niezależnie od stopnia aktywności. Ośrodek ma być alternatywnym rozwiązaniem dla znanych w tym obszarze obiektów tymczasowych w formie całorocznej. Ażurowa konstrukcja pełni nie tylko funkcję estetyczną, ale również funkcjonalną, gdyż służy jako suszarnia latawców.

OPINIA KOMISJI: Wyróżnienie przyznano za ambitne podejście do stworzenia ośrodka rekreacyjno-wypoczynkowego, który nie tylko spełnia potrzeby turystów, ale również harmonijnie wkomponuje się w krajobraz nadmorski Jastarni. Wybór lokalizacji przy plaży sprzyja aktywnościom wodnym, szczególnie kitesurfingowi, co potencjalnie przyciąga entuzjastów sportów wodnych z całego regionu. Zaproponowane rozwiązania architektoniczne pozwalają na optymalne i elastyczne wykorzystanie przestrzeni oraz zaspokojenie potrzeb zarówno osób uprawiających sporty wodne, jak i poszukujących spokoju i relaksu na plaży. Autor z powodzeniem połączył funkcjonalność z estetyką, tworząc atrakcyjną przestrzeń dla gości i mieszkańców.

*NAGRODA PUBLICZNOŚCI: 1037 to sumaryczna liczba głosów i komentarzy na www.instagram.com/wsc.pl (stan z dnia 5.09.2024, godz. 24, zgodnie z regulaminem głosowania).

NAGRODA
PUBLICZNOŚCI
1037
głosy*





WYRÓŻNIENIE

Jakub Wichtowski

TEMAT: NA KWADRACIE – WSPÓLNOTA MIESZKANIOWA NA BIELNIKACH W POZNANIU

UCZELNIA: UNIwersYTET ARTYSTYCZNY IM. MAGDALENY ABAKANOWICZ W POZNANIU

PROMOTOR: MGR INŻ. ARCH. ANDRZEJ KURZAWSKI

Powszechnym tematem w debacie publicznej jest mieszkalnictwo, zwłaszcza dla młodych ludzi początkujących na rynku pracy. Ostatnie lata przyniosły brak stabilności związany z kryzysem uchodźczym, wzrostem cen energii i niekorzystnymi tendencjami na rynku nieruchomości. W Polsce 85% nieruchomości to własność prywatna, a 36,9% społeczeństwa mieszka w przeludnionych warunkach – jest to jeden z najwyższych odsetków w UE. Rozwiązaniem mogłoby być wprowadzenie mieszkań społecznych według modelu niemieckiej wspólnoty budowlanej. W Polsce brakuje kategorii „mieszkania społeczne”. Najbliższe temu terminowi jest „mieszkanie społeczne”, często jednak kojarzące się negatywnie. Poznań jest przykładem typowego miasta z problemem niedoboru mieszkań społecznych.

Proponowane osiedle jest zlokalizowane w pobliżu rzeki, blisko centrum (15 minut) i promuje inkluzywność, wykorzystując istniejącą infrastrukturę rowerową. Brak ogrodzeń, liberalne podejście do przestrzeni wspólnych oraz zróżnicowane mieszkania (w tym co-living) podkreślają ten charakter. Retencja wody deszczowej i łąki kwietne oddają przestrzeń do współistnienia z naturą. System mieszkań modułowych charakteryzuje się dużą elastycznością i efektywnością. Składa się on z siedmiu typów lokali. Komunikacja w budynku odbywa się po nieogrzewanych, otwartych galeriach, z których wchodzi się do mieszkań. Kuchnia i jadalnia stanowią serce domu. Pozostałe pomieszczenia otaczają rdzeń, co zapewnia doświetlenie i przewietrzalność. Przestrzenie wspólne, takie jak pralnie czy tarasy dachowe, promują społeczne więzi.

Projekt skupia się nie tylko na samej architekturze, ale przede wszystkim na budowaniu wspólnoty. Autentyczność przestrzeni życiowej zastępuje betonowe, ogrodzone bloki, a elastyczność projektu pozwala na dostosowanie obiektu do zmieniających się potrzeb nowego społeczeństwa. Projekt wychodzi poza fizyczne ramy architektury i wkracza w sferę wspólnoty i społeczeństwa, przełamując tradycyjne myślenie o miejscu do zamieszkiwania.

OPINIA KOMISJI: Wyróżnienie zostało przyznane za próbę zrealizowania tematu wielokrotnie podejmowanego, a przez to wyjątkowo trudnego. Autor skutecznie połączył nowoczesne standardy budownictwa z lokalnym charakterem miejsca, tworząc przyjazne i zrównoważone środowisko mieszkaniowe.



WSC | TWÓJ PARTNER TECHNOLOGICZNY

Album prac dyplomowych nagrodzonych w Konkursie WSC
DYPLOM Z ARCHICADEM 2023/2024

Organizator Konkursu:
WSC Witold Szymanik i S-ka Sp. z o.o.

Jury Konkursu:
mgr inż. arch. Robert Konieczny (KWK Promes) — przewodniczący
mgr inż. arch. Piotr Buśko (Profil)
mgr inż. arch. Wojciech Gwizdak (2G Studio)
mgr inż. arch. Zbigniew Maćków (Maćków Pracownia Projektowa)
mgr inż. arch. Witold Szymanik (WSC)
mgr inż. arch. Iwona Szymanik (WSC)
mgr inż. arch. Rafał Ślęk (WSC) — sekretarz organizacyjny
mgr inż. arch. Szymon Wojciechowski (APA Wojciechowski)

Opisy prac zostały zredagowane na podstawie tekstów
nadesłanych przez laureatów Konkursu.

Redakcja i korekta tekstu: Pracownia Edytorska Od A do Z (oda-doz.pl)
Projekt graficzny: Marzka Dobrowolska

Druk: ENAF

Wydawca: WSC Witold Szymanik i S-ka Sp. z o.o.
ul. Brukselska 44 lok. 2, 03-973 Warszawa
Tel.: +48 22 617 68 35
wsc@wsc.pl
www.wsc.pl | www.wsc.pl/dza

